

غرفة العمليات الوطنية لإدارة الكوارث
تقرير يومي حول COVID-19

وقت صدور التقرير: 19:30

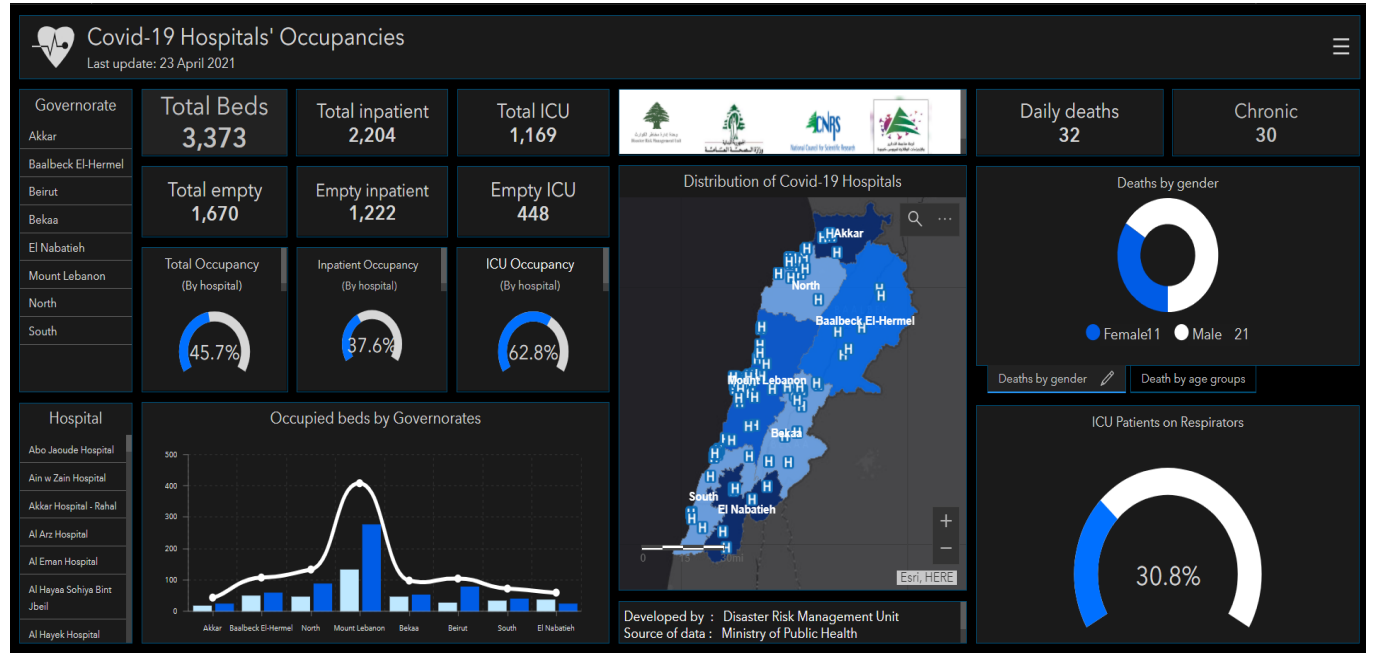
تقرير رقم: 397

التاريخ: السبت 24 نيسان 2021

445,163 حالة شفاء		7,118 حالة وفاة		519,615 مجموع الإصابات منذ 2020/2/21		1,511 حالة جديدة	
3,532 حالة شفاء جديدة		28 حالة وفاة جديدة		5,169 وافدين		1,502 مقيمين	
1,460 حالة استشفاء				67,334 حالة نشطة		2,686 حالة في القطاع الصحي	
185 حالة على التنفس الاصطناعي		0 حالة جديدة في العناية المركزة		671 حالة في العناية المركزة		789 حالات استشفاء متوسطة	
65,874 حالة في العزل المنزلي				1 حالات جديدة في القطاع الصحي		12% نسبة الفحوصات الوبائية لكل 100 فحص خلال الـ 14 يوم المنصرمة	
185 حالة على التنفس الاصطناعي		0 حالة جديدة في العناية المركزة		671 حالة في العناية المركزة		789 حالات استشفاء متوسطة	
146,520,027		519,615		3,935,577 العدد التراكمي لفحوصات كورونا منذ 21 شباط 2020		التلقيح ضد كوفيد-19	
3,103,334		7,118		3,052 فحوصات الوبائيين عبر المطار والمعبر الحدودية		جرعة ثانية	
2.11 %		1.36 %		13,388 فحوصات للمقيمين خلال 24 ساعة المنصرمة		جرعة أولى	
124,259,424		445,163		عدد حالات الشفاء		146,480 تراكمي	
						273,748 تراكمي	
						1,969 ليوم أمس	
						5,574 ليوم أمس	

المرجع: المعلومات الصادرة عن وزارة الصحة العامة

عدد الأسرة المتوافرة للمصابين بفيروس كورونا ونسبة الإشغال (خلال الـ 24 ساعة المنصرمة)



للاطلاع يومياً على كافة تفاصيل توزع الأسرة المتوافرة لمرضى كوفيد-19 في مختلف المحافظات حسب المستشفيات:

عبر الكمبيوتر: <https://bit.ly/DRM-HospitalsOccupancy-PC>

عبر الهاتف: <https://bit.ly/DRM-HospitalsOccupancy-Mobile>

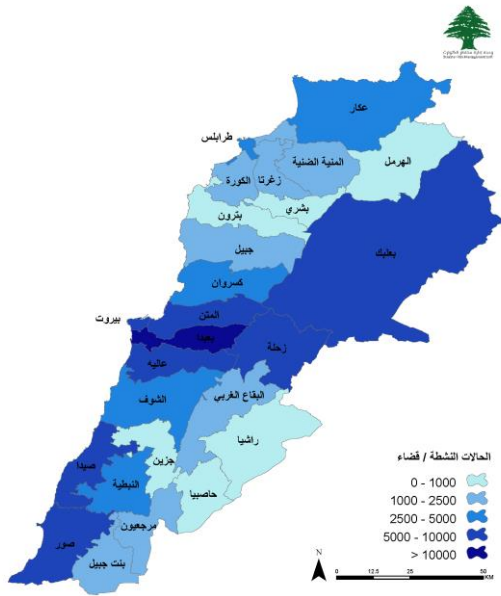
المرجع: المعلومات الصادرة عن وزارة الصحة العامة

يمكن الاطلاع على التقرير وكافة التعاميم الرسمية الصادرة على الرابط: <http://drm.pcm.gov.lb>

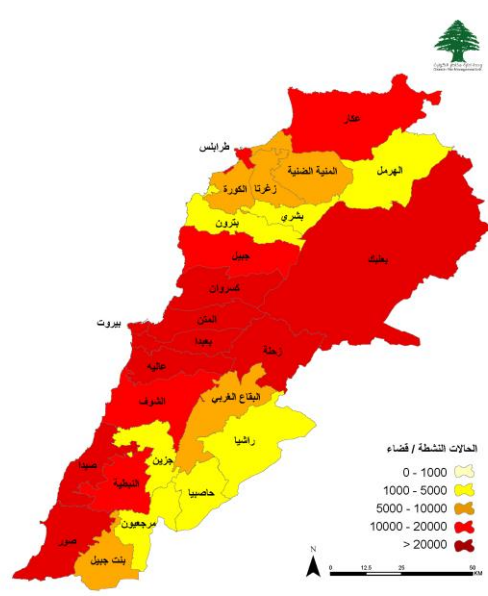
أو عبر وسائل التواصل الاجتماعي @DRM_Lebanon

توزع الحالات الإيجابية والحالات النشطة

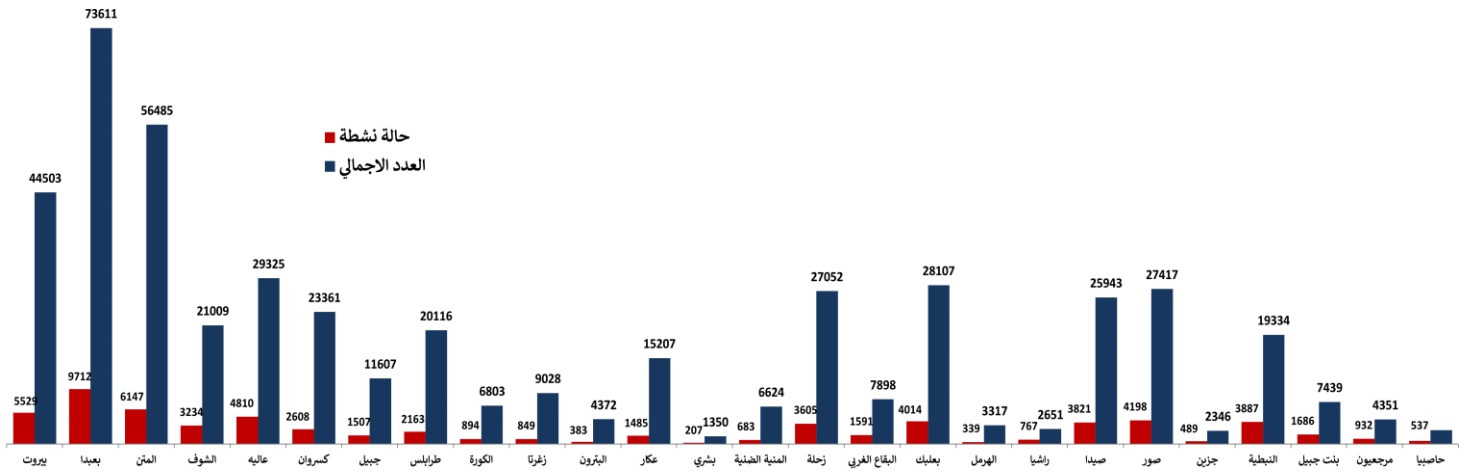
توزع الحالات النشطة



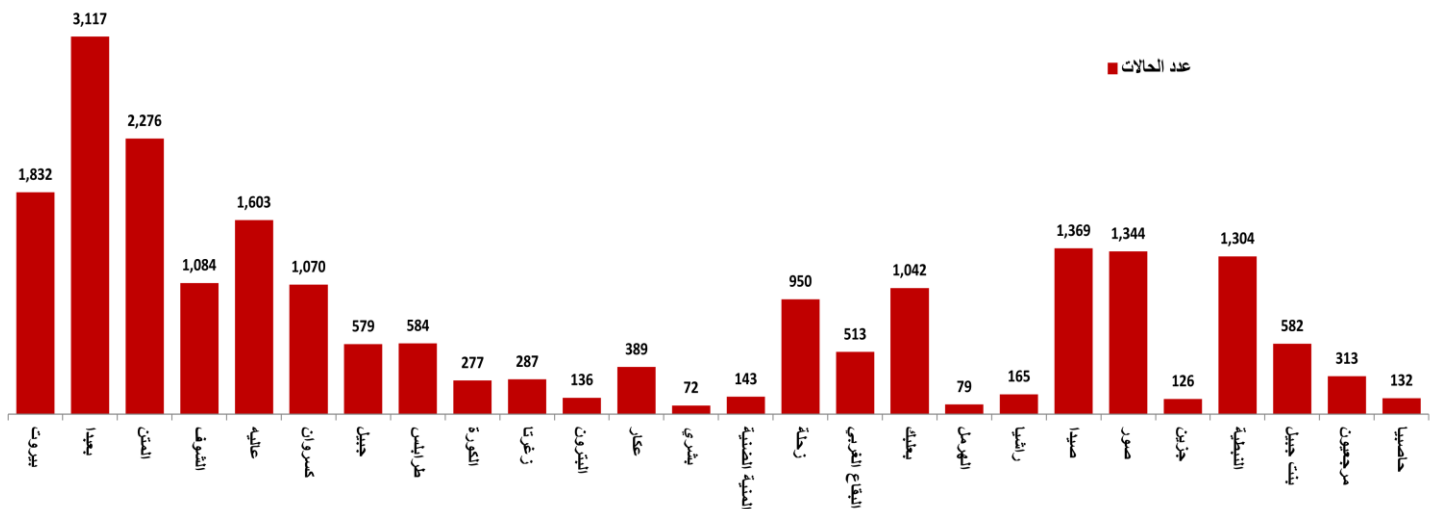
توزع الحالات الإجمالية



توزع الحالات التراكمية حسب الأفضية



عدد الحالات الإيجابية خلال الـ 14 يوم الماضية حسب الأفضية

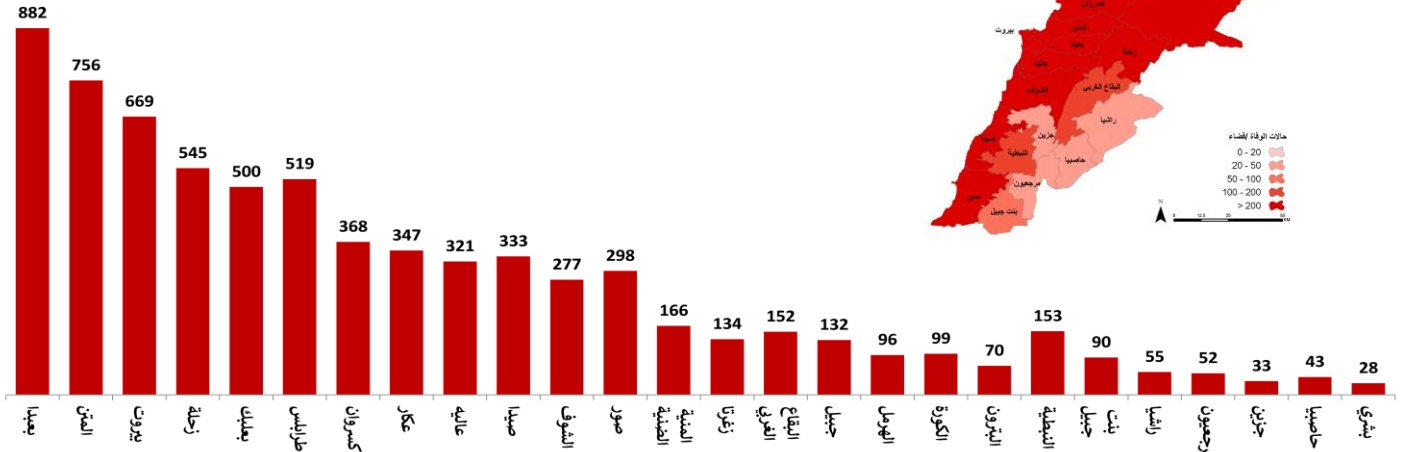
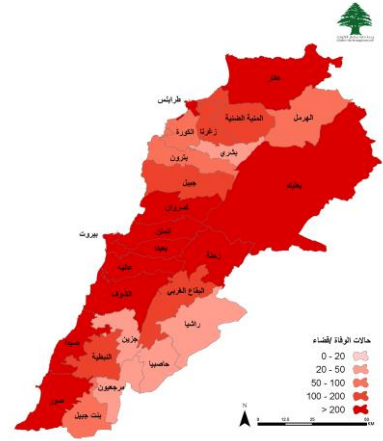


المراجع: المعلومات الصادرة عن وزارة الصحة العامة

يمكن الاطلاع على التقرير وكافة التعاميم الرسمية الصادرة على الرابط: <http://drm.pcm.gov.lb>

أو عبر وسائل التواصل الاجتماعي @DRM_Lebanon

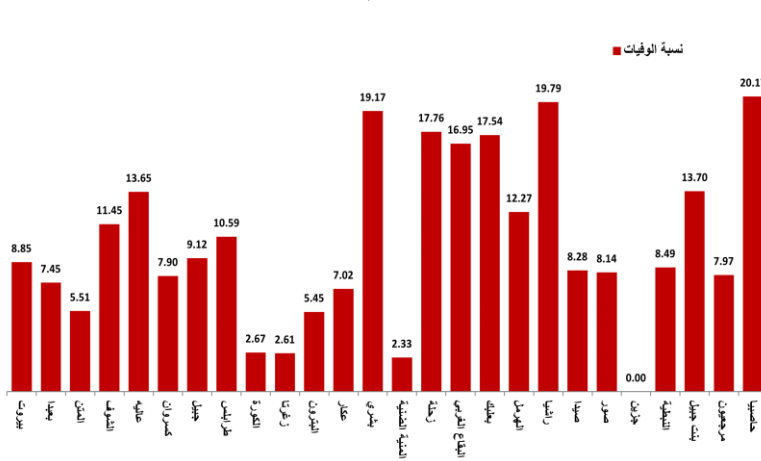
توزع حالات الوفاة



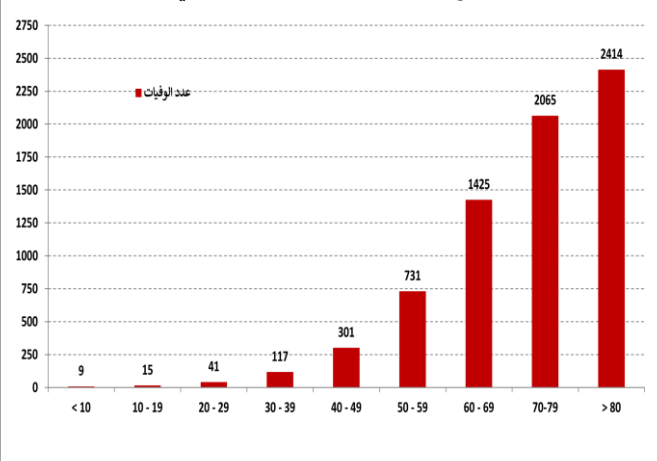
توزع حالات الوفاة حسب المستشفيات ومنطقة السكن

وجود امراض مزمنة	العمر	الجنس	السكن	المستشفى	#	وجود امراض مزمنة	العمر	الجنس	السكن	المستشفى	#
نعم	68	نكر	المتن	هارون	15	نعم	42	نكر	رأسيا	حامد فرحات	1
نعم	70	أنثى	جبيل	فتوح كسروان الحكومي	16	نعم	44	نكر	زحلة	شثورة	2
نعم	72	نكر	بيروت	المقاصد	17	نعم	48	نكر	كسروان	الشرق الأوسط	3
نعم	73	نكر	النبطية	راغب حرب	18	نعم	50	نكر	المتن	جبل لبنان	4
نعم	75	نكر	بيروت	مار جاورجيوس - الروم	19	كلا	51	نكر	البقاع الغربي	تعنايل	5
نعم	75	نكر	بنت جبيل	العسكري	20	نعم	55	أنثى	كسروان	الشرق الأوسط	6
نعم	75	نكر	النبطية	راغب حرب	21	نعم	55	نكر	بعلبك	راغب حرب	7
نعم	77	نكر	المتن	ضهر الباشق (الطوارئ)	22	نعم	57	أنثى	النبطية	راغب حرب	8
نعم	80	نكر	بيروت	الجعبتاوي	23	نعم	59	نكر	عاليه	العسكري	9
نعم	82	أنثى	كسروان	سيدة لبنان	24	نعم	61	أنثى	عاليه	العسكري	10
نعم	82	نكر	عاليه	المشرق	25	نعم	61	أنثى	المتن	المشرق	11
نعم	84	نكر	بشري	بشري الحكومي	26	كلا	64	أنثى	بشري	الجعبتاوي	12
نعم	92	أنثى	المتن	هارون	27	نعم	65	نكر	عكار	سيدة زغرتا	13
نعم	96	أنثى	بشري	بشري الحكومي	28	كلا	68	أنثى	بيروت	العسكري	14

نسبة الوفيات خلال الـ 14 يوم المنصرمة حسب الأفضية



توزع حالات الوفاة حسب الفئة العمرية

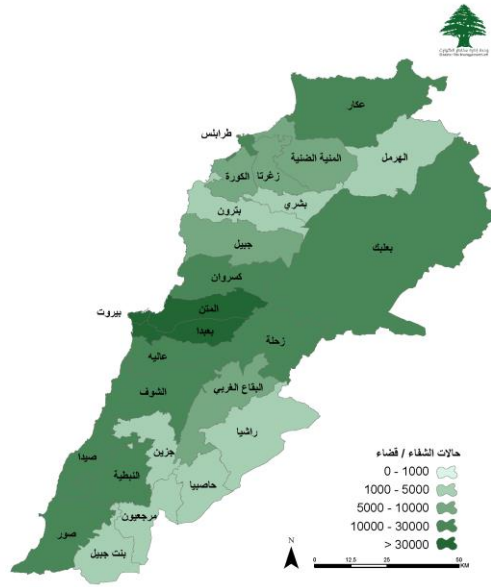


المرجع: المعلومات الصادرة عن وزارة الصحة العامة

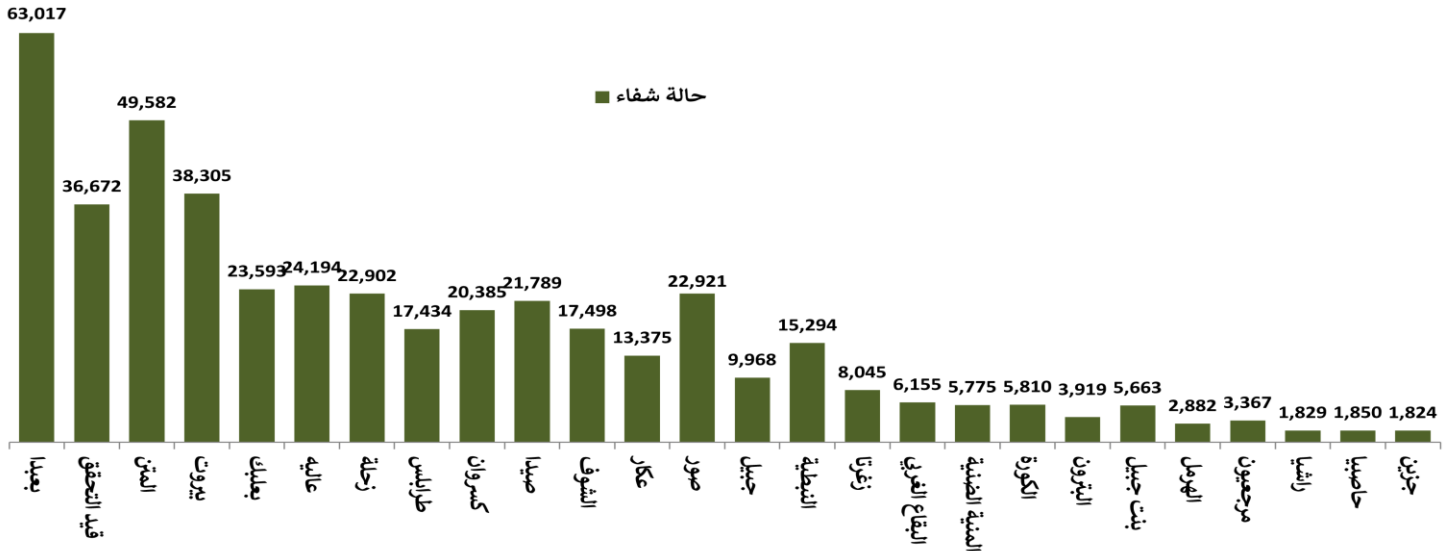
يمكن الاطلاع على التقرير وكافة التعاميم الرسمية الصادرة على الرابط: <http://drm.pcm.gov.lb>

أو عبر وسائل التواصل الاجتماعي @DRM_Lebanon

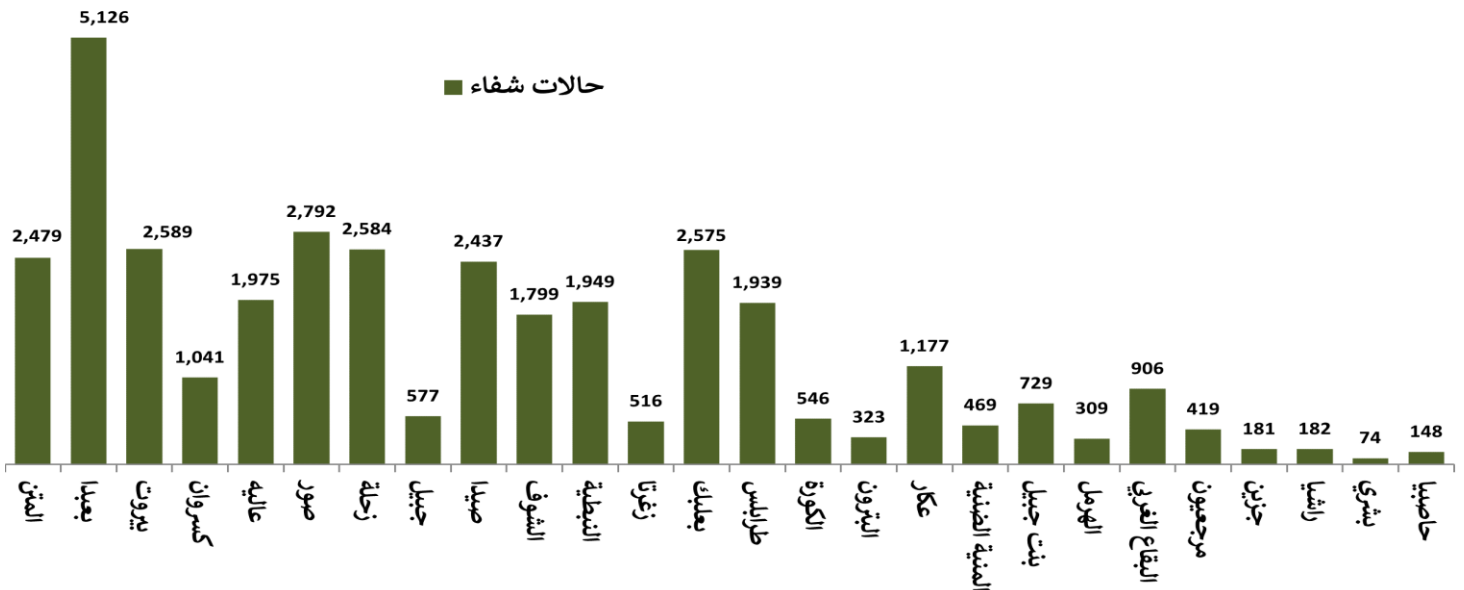
توزع حالات الشفاء



توزع حالات الشفاء التراكمية حسب الأفضية



عدد حالات الشفاء خلال الـ 14 يوم المنصرمة حسب الأفضية



المراجع: المعلومات الصادرة عن وزارة الصحة العامة

يمكن الاطلاع على التقرير وكافة التفاصيل الرسمية الصادرة على الرابط: <http://drm.pcm.gov.lb>

أو عبر وسائل التواصل الاجتماعي @DRM_Lebanon

متابعة طلبات تنقل المواطنين خلال فترة الإغلاق الكامل وفق آلية طلب الأذونات

<p>sms received</p> <p>0 Count</p>	<p>77 طلب إذن خاص للتنقل</p>
<p>sms good format</p> <p>75 sms - Count</p>	<p>...خاص المستنون من قرار الاغلاق العام</p> <p>0 Count</p> <p>77 عدد</p>
<p>sms state</p> <p>75 قيد المراجعة - Count</p>	<p>حالة طلب التنقل للأشخاص غير المشمولين</p> <p>77 قيد المراجعة - Count</p>
<p>sms received (unique)</p> <p>0 Unique count of sms_received_phone.keyword</p>	<p>unique - طلب إذن خاص للتنقل</p> <p>65 Unique count of curfew_mobility_request_mobile_number.keyword</p>

عدد الساعات المسموح Time Limit	الخيارات المتاحة Options	الرمز Code
1	فون	1
2	صينيلة	2
4	عبادة طبية أو مختبر طبي	3
8	مستشفى	4
2	صينيلة زراعية وبيطرية	5
3	عبادات بيطرية	6
1	شراء صحنلة وأل حطة وأل مرآك التوزيع	7
2	مكتب صيرفة وتحويل أموال	8
4	شركة شحن وتخليص بضائع	9
4	كأمن / ضمان أجماعي / تعاونية موظفي الدولة / مؤسسات ضمانة	10
1	محطة محروقات	11
4	مركز طلب تأشيرة سفر مضمدة لدى السلطات الأجنبية في لبنان	12
2	محطة وشركة تعبئة وتوزيع الغاز	13
6	المطار: استقبال مسافر	14
4	إيصال مسافر	15
4	فندق وشقق مطروشة	16
8	مراشد نزل	17
	حبر نللك، حند	

إبراز الإذن للقوى الأمنية

التأكد من الحصول على الموافقة

ملء الاستمارة عبر الموقع الإلكتروني covid.pcm.gov.lb أو إرسال رسالة نصية على 1120

القرار رقم 26/م ص تاريخ 2021/1/11 - طلب إذن انتقال الأشخاص غير المشمولين باستثناءات الإغلاق العام:

عبر الموقع الإلكتروني [COVID.PCM.GOV.LB](https://covid.pcm.gov.lb) أو إرسال رسالة نصية على 1120

المنصة الإلكترونية لتسجيل أخذ اللقاح المضاد لفيروس كورونا

عبر الموقع: <https://covax.moph.gov.lb> أو عبر الخط الساخن: 1214

- المراكز المحددة من قبل وزارة الصحة العامة التي ستواجد فيها اللقاحات خلال المرحلة الأولى من التلقيح هي:
- مستشفى رفيق الحريري الجامعي
 - مستشفى أوتيل ديو
 - مستشفى رزق
 - مستشفى الروم
 - مستشفى الجامعة الأميركية
 - مستشفى البوار الحكومي
 - مستشفى الزهراء
 - مستشفى ضمير الحكومي
 - مستشفى بعيدا الحكومي
 - مستشفى الرسول الأعظم
 - مستشفى عين وزين
 - مستشفى زحلة الحكومي
 - مستشفى طرابلس الحكومي
 - مستشفى حلبا الحكومي
 - مستشفى صيدا الحكومي
 - مستشفى الرئيس نبيه بري الحكومي
 - مستشفى تبتين الحكومي
 - مستشفى المعونات

استمارة التسجيل لأخذ اللقاح المضاد لفيروس كورونا (كوفيد-19)

Covid-19 Vaccine pre-registration form

الجمهورية اللبنانية
وزارة الصحة العامة

IMPACT

الرجاء تحديد الفئة التي تنتمي إليها من بين الفئات المدرجة في القائمة أدناه

Please select to which category you belong among the ones listed below

فئات أخرى

Other

←

عامل في القطاع الصحي

Healthcare worker

←

←

بيانات واستمارة المستشفيات
Hospital information and feedback

الحملة الوطنية للتوعية حول اللقاح المضاد لفيروس كورونا (أسئلة وأجوبة)

كيفية الإبلاغ عن الآثار الجانبية بعد تلقي لقاح الكوفيد-19

بعد تلقي لقاح كوفيد-19، في حال ظهرت بأي آثار جانبية، يجب الإبلاغ عنها من خلال الطرق التالية:

1. covax.moph.gov.lb

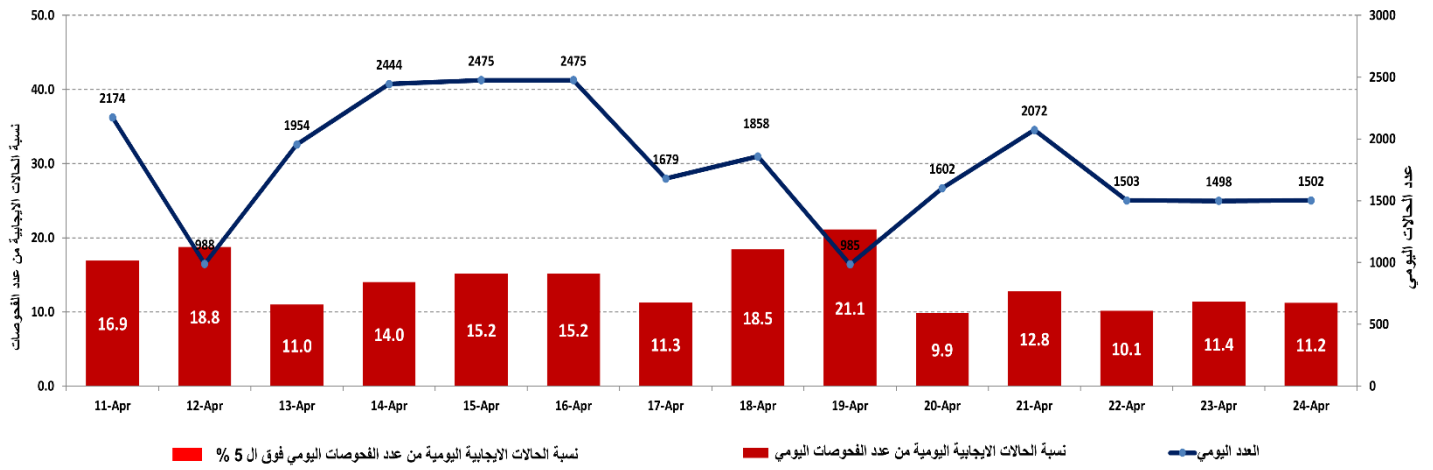
2. **1214** أو الاتصال بـ 1214

3. التواصل مع المركز الذي تلقيت فيه اللقاح

يمكن الاطلاع على التقرير وكافة التعاميم الرسمية الصادرة على الرابط: <http://drm.pcm.gov.lb>

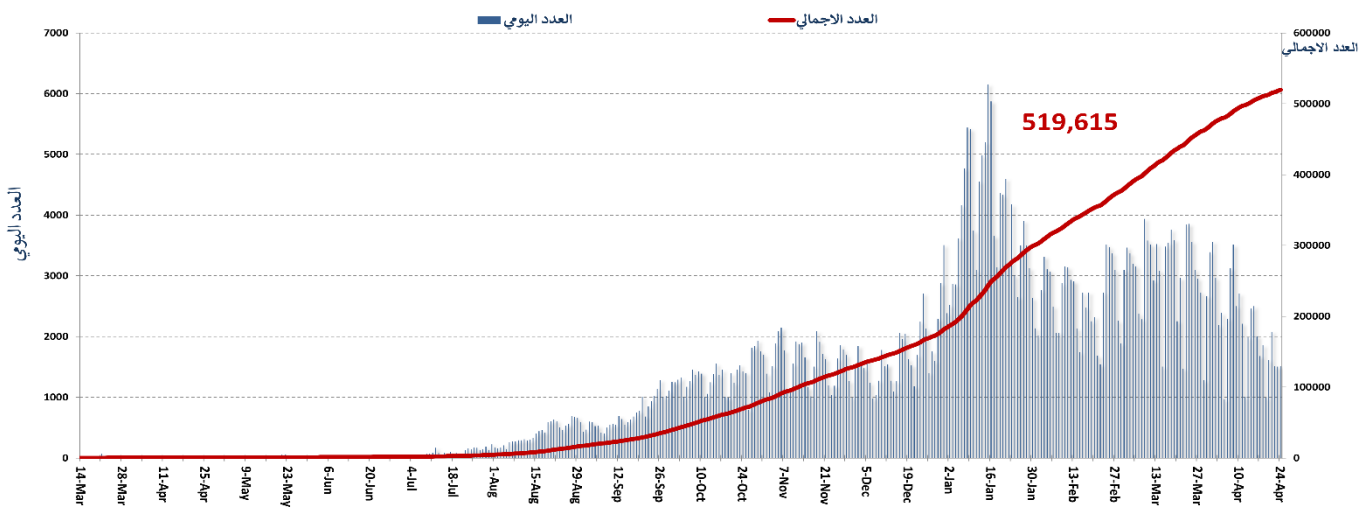
أو عبر وسائل التواصل الاجتماعي @DRM_Lebanon

نسبة الحالات الإيجابية من عدد الفحوصات اليومية خلال الـ 14 يوم الماضية



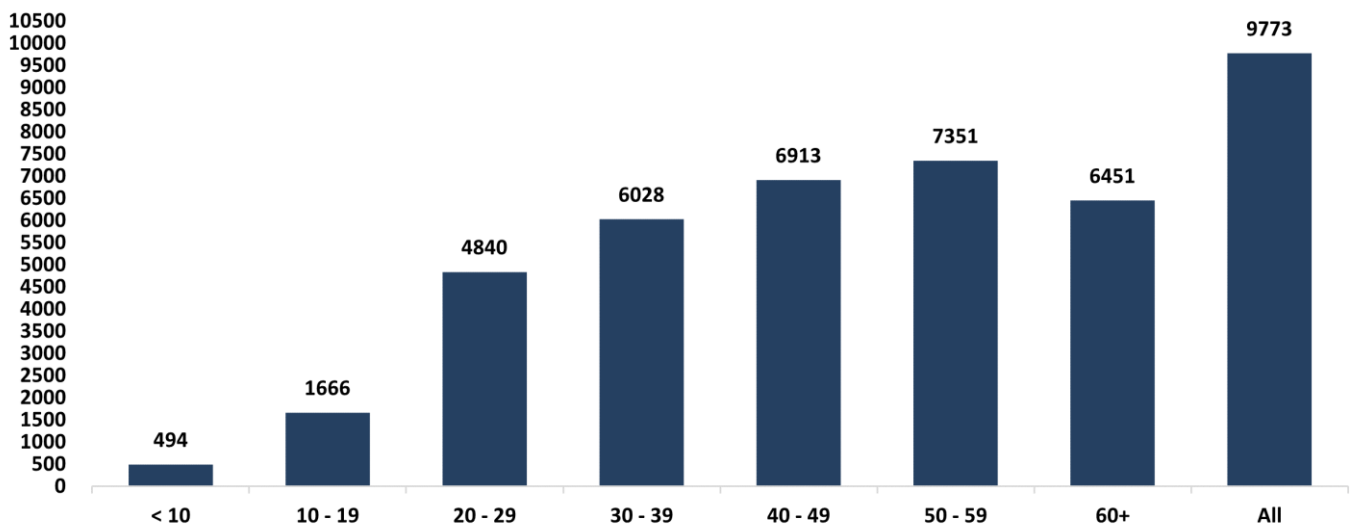
المراجع: المعلومات الصادرة عن وزارة الصحة العامة

المنحنى الوبائي حسب عدد الحالات اليومية



المراجع: المعلومات الصادرة عن وزارة الصحة العامة

توزيع الحالات حسب العمر



المراجع: المعلومات الصادرة عن وزارة الصحة العامة

يمكن الاطلاع على التقرير وكافة التعاميم الرسمية الصادرة على الرابط: <http://drm.pcm.gov.lb>

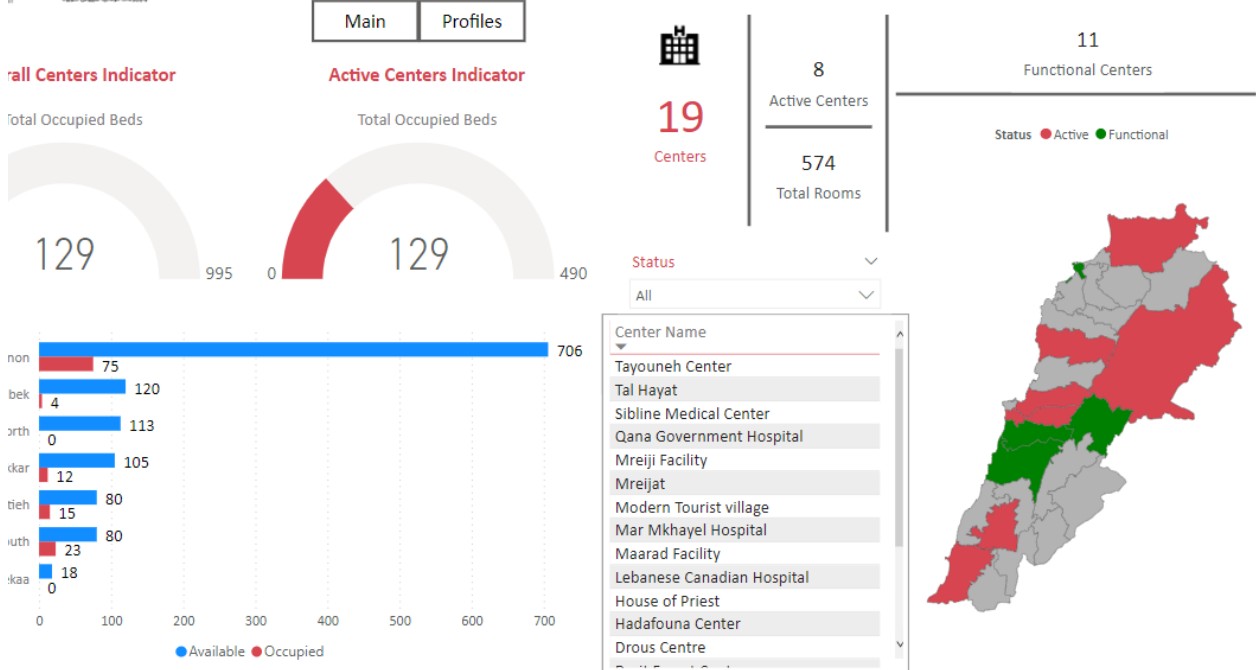
أو عبر وسائل التواصل الاجتماعي @DRM_Lebanon



ISOLATION CENTERS PROFILES

Last Updated:

Thursday, April 15, 2021



المزيد من المعلومات حول توزع مراكز العزل ونسبة إشغالها، الدخول على الرابط التالي: <http://bit.ly/DRM-IsolationCentersProfiles>

ملاحظة: تم تجهيز هذه المراكز بالتعاون بين اللجنة الوطنية لمتابعة التدابير والإجراءات الوقائية لمواجهة فيروس كورونا والمحافظين والبلديات، برنامج الأمم المتحدة الإنمائي، منظمة الصحة العالمية، منظمة اليونيسيف، وزارة الصحة العامة، نقابة الممرضات والممرضين في لبنان، نقابة الاختصاصيين في العمل الاجتماعي.

الإجراءات قيد التنفيذ خلال الـ 24 ساعة المنصرمة

وزارة الصحة العامة

- تسلم وزير الصحة العامة دعوة للمشاركة في الدورة الـ 55 لوزراء الصحة العرب.

الصليب الأحمر اللبناني

عدد الحالات التي تم نقلها إلى المستشفيات	عدد مراكز الإسعاف التي تستجيب	عدد المدربين على إعداد خطط استجابة محلية	عدد متطوعي الصليب الأحمر المدربين على التوعية	عدد الملصقات والمنشورات التي تم توزيعها	عدد الفحوصات PCR التي تم نقلها	عدد المسعفين المدربين	عدد المدربين على إقامة حملات توعية	عدد المعدات التي تم توزيعها
27,741 (89 حالة جديدة)	48	8,915	8,920	1,274	91,791 (161 فصاً جديداً)	1498	321	1,274,023
عدد المستفيدين من حلقات التوعية	عدد المتدربين على إدارة مراكز الحجر الصحي	عدد المتطوعين الجامعيين المدربين على إجراءات الوقاية في الشركات	عدد المستفيدين من المنصات الإلكترونية	عدد المستفيدين من حملات متابعة إجراءات الوقاية	عدد المتطوعين المدربين على نقل فحوصات PCR	عدد المتطوعين الجامعيين المدربين على إجراءات الوقاية في الشركات	عدد المستفيدين من المنصات الإلكترونية	عدد المستفيدين من حملات متابعة إجراءات الوقاية
147,291	166	1025	6,224	241,227	166	1025	6,224	241,227

الأجهزة الأمنية والعسكرية

الإجراءات التي تم التبليغ عنها خلال الـ 24 ساعة المنصرمة

- توزيع مساعدات اجتماعية (400 ألف ليرة لبنانية) ومساعدات غذائية في كافة المناطق اللبنانية عبر مكتب التعاون العسكري المدني CIMIC.
- مؤازرة الأجهزة الأمنية في تطبيق القرارات الصادرة عن مجلس الوزراء.
- تفريق التجمعات وتوجيه المواطنين لضرورة الالتزام بالتدابير الوقائية.
- تسطير **46,115** محضراً بحق المخالفين لقرارات الإغلاق منذ 2021/1/14.
- توزعت المحاضر التي تم تسطيرها بحق المخالفين لقرارات التبليغ العامة خلال الـ 24 ساعة المنصرمة حسب المناطق على النحو التالي:

مجموع المحاضر منذ 2020/3/8	عدد محاضر الضبط خلال الـ 24 ساعة المنصرمة						
	بيروت	جبل لبنان	البقاع	الشمال	الجنوب	المجموع	المجموع
53185	11	0	0	0	0	0	11
66246	0	0	0	0	0	0	0
26457	18	0	0	0	0	0	18
20865	0	0	0	0	0	0	0
20811	0	0	0	0	0	0	0
187564	0	0	0	0	0	0	18

المديرية العامة للأمن العام	- الإفادة عن عدد الحالات الإيجابية الجديدة في مختلف المحافظات والحالات في الحجر المنزلي.
المديرية العامة لأمن الدولة	- متابعة الإجراءات المعتمدة على الحدود الجوية والبرية والبحرية بالتعاون مع فرق وزارة الصحة العامة.
	- تسيير دوريات في مختلف المحافظات وإقامة نقاط مراقبة ثابتة ومتحركة لمتابعة تنفيذ قرار الإغلاق العام وتحرير مخالفات بحق المخالفين بالتعاون مع البلديات وتنبيه المواطنين للالتزام بالتدابير الوقائية.
	- الإفادة عن زيارة وفد من قوات الطوارئ الدولية برئاسة قائد القطاع الشرقي مكتب قائمقام حاصبيا والذي شكر المساعدات الطبية التي تقدمه اليونيفيل لقضائي حاصبيا ومرجعيون.
	- التبليغ عن نسبة الالتزام بقرار التعبئة العامة في المحافظات التي جاءت على النحو التالي خلال الـ 48 ساعة المنصرمة:
	بيروت 30% الجنوب 25% الشمال 15% عكار 10% البقاع 20% النبطية 20% بعلبك الهرمل 10% جبل لبنان 20%

وزارة الأشغال العامة والنقل

مطار رفيق الحريري الدولي (خلال الـ 24 ساعة الماضية)

الرحلات القادمة		الرحلات المغادرة	
عدد الرحلات	42	عدد الرحلات	39
عدد الوافدين	3381	عدد الوافدين	2945

المرفأ (خلال الـ 24 ساعة الماضية)

المرفأ	السفن القادمة		السفن المغادرة	
	العدد	قادمة من	العدد	الوجهة
بيروت			1	عمشيت
طرابلس	2	تاسوكو	1	تاسومو
	1	ليماصول	1	طرطوس
	1	الإسكندرية	1	الاسكندرون
صور	1	بيروت		
جبيل	1	بيروت		
المجموع	6		4	

قرارات / إجراءات عامة

- صدر عن اجتماع لجنة متابعة التدابير والإجراءات الوقائية لفيروس كورونا بتاريخ 14 نيسان 2021 التوصيات التالية:
 - التأكيد على الالتزام والتشدد بتطبيق توقيت منع الخروج والولوج إلى الشوارع والطرق من الساعة 21:30 لغاية الساعة 5:00 وحظر فتح القطاعات الاقتصادية الغير مستثناة خلال هذه المدة وذلك ضمن كافة المحافظات وتقييم تطبيق نتائج هذا الإجراء، وفي حال تعذر التنفيذ المتوازن إعادة النظر به وفقاً لمقتضيات الصحة العامة.
 - التشدد في تطبيق التدابير والإجراءات الوقائية لفيروس كورونا في الأسواق الشعبية التي يسمح لها بإستئناف نشاطها خارج توقيت منع الخروج والولوج إلى الشوارع والطرق.
 - السماح بفتح المساحات الداخلية المخصصة لألعاب الأطفال داخل المجمعات التجارية بقدرة إستيعابية طفل واحد / 16 متر مربع مع إلزامية وضع الكمامة لمن هم فوق السنتين من العمر والتقيّد بالتدابير والإجراءات الوقائية للحد من إنتشار فيروس كورونا.
 - السماح بإقامة مارا تون بيروت الدولي مع التقيد بكافة الإجراءات والتدابير الوقائية للحد من إنتشار فيروس كورونا والتي جرى عرضها من قبل القيمين على تنظيمه.
- صدر عن المديرية العامة للطيران المدني في وزارة الأشغال العامة والنقل التعميم رقم 2/15 بتاريخ 15 نيسان 2021 حول الإجراءات المتعلقة بالركاب القادمين إلى لبنان، طلب بموجبه من جميع شركات الطيران وشركات الخدمات الأرضية العاملة في مطار رفيق الحريري الدولي في بيروت، ابتداء من 2021/4/17، إعفاء الركاب القادمين إلى لبنان والذين مرّ على تلقيهم الجرعة الثانية من لقاح COVID-19 فترة لا تقل عن 15 يوماً من إجراء فحص PCR في الدول القادمين منها، على أن يخضعوا لفحص PCR عند وصولهم إلى المطار في بيروت وفق الآلية المحددة في التعميم رقم 2/7. ويطبق هذا التعميم على الركاب الذين تلقوا الجرعة الثانية من اللقاح في لبنان أو في إحدى الدول التالية: الولايات المتحدة الأميركية، كندا، استراليا، نيوزلندا، دول أوروبا، مصر، الجزائر، المغرب وتونس.
- أعلن وزير التربية والتعليم العالي العودة الى التعلّم المدمج بدوامي قبل الظهر وبعده بدءاً من 21 نيسان 2021 لتلاميذ شهادة الثانوية العامة وفي 5 ايار 2021 للشهادات المتوسطة والروضات. كما تقرر إجراء الامتحانات الرسمية للشهادة الثانوية العامة بجميع فروعها يوم الاثنين في 26 تموز 2021، وسيتم تحديد المواد المطلوبة لكل فرع من الفروع العامة والاختيارية.
- صدر عن وزارة التربية والتعليم العالي القرار رقم 2021/م/112 بتاريخ 15 نيسان 2021 المتعلق بإجراء الامتحانات الرسمية لصفوف شهادة الثانوية العامة بفروعها الأربعة للعام الدراسي 2020-2021. للاطلاع على كامل القرار: <http://drm.pcm.gov.lb>
- صدر عن وزارة الداخلية والبلديات المذكرة رقم 23/م/2021 بتاريخ 12 نيسان 2021 حول الشروط والتعليمات المتعلقة بالتخصيص للهيئات والجمعيات الخيرية بتوزيع الطعام خلال شهر رمضان المبارك استناداً إلى البند الأول من توصيات لجنة متابعة التدابير والإجراءات الوقائية لفيروس كورونا الصادرة بتاريخ 2021/4/7. تضمنت المذكرة ما يلي:
 - التعليمات والشروط التي تطبق على الهيئات والجمعيات الخيرية التي تقوم بتوزيع وجبات الإفطار على الصائمين.
 - آلية استحصال الهيئات والجمعيات الخيرية على إذن خاص من وزارة الداخلية والبلديات لتوزيع الطعام.
 - تشدد المديرية العامة للأمن الداخلي بمراقبة تقيّد الهيئات والجمعيات الأهلية بالشروط والتعليمات الصادرة في القرار وتنظيم محاضر ضبط بحق المخالفين.
- بيان صادر عن غرفة العمليات الوطنية بتاريخ 2021/4/12 إلحاقاً للبيان المعمّم بتاريخ 2021/4/10 وتنفيذاً لمرسوم تمديد التعبئة العامة في مواجهة فيروس كورونا لغاية 2021/9/30، المتعلق بإضافة القطاعات التالية التي يسمح لها بالعمل خلال مدة حظر الخروج والولوج إلى الشوارع والطرق ومستند التجوّل للعاملين فيها (إذن عمل الشركة من المنصة مع بطاقة الهوية الشخصية):
 - مصانع معدات الوقاية الشخصية (الكمامات، PPEs، ...)، شركات الوساطة المالية، مصانع المواد الغذائية على أنواعها، مصانع الأدوية والمستلزمات الطبية، مراكز تعبئة وتوزيع الأوكسجين، صناعة الملابس الطبية والصناعية للقطاعات المستنثاة، صناعة الألبسة والأحذية والجلود (البسة، أحذية طبية، كمامات)، مصانع مواد التعقيم والتنظيف، صناعة الآلات، والمعدات، والتجهيزات الإلكترونية والكهربائية، مصانع إعادة التنوير، موزعو مواد التعقيم والتنظيف، الشركات الأمنية وشركات نقل الأموال، عناصر صيانة (مصاعد، أجهزة طبية، انترنت، مولدات كهربائية، كابلات، آلات ومعدات المصانع) وشركات الانترنت.
- نشرت وزارة الإعلام عبر موقعها الإلكتروني، لائحة جديدة تتضمن 51 سؤالاً وجواباً حول لقاح كورونا وضعت بالتعاون بين وزارتي الصحة العامة والإعلام ومنظمتي الصحة العالمية واليونيسف. تتضمن اللائحة:
 - معلومات عامة حول اللقاحات المضادة لكورونا، ومدى فاعليتها، وعوارضها الجانبية، والوقت الذي تستلزمه كي تؤمن حماية لمن تلقى اللقاح.
 - معلومات حول لقاح "استرازينيكا" والتأكيد على أنه آمن وفعال ولا يتسبب بتخثرات دموية.
 - معلومات حول الاختلاف بين اللقاحات، وفعاليتها ضد الطفرات الجديدة من فيروس كوفيد-19 المتحول.
 - معلومات حول آلية شراء اللقاحات وتخزينها وتوزيعها والرقابة على جودتها.

- معلومات حول إمكانية حصول الحالات الخاصة كالتساء الحوامل والمرضعات والذين يعانون من أمراض مزمنة على اللقاح المضاد لكورونا، وتأثير اللقاح على الحمل والخصوبة.

ملاحظة: يمكن إيجاد الأسئلة والأجوبة كافة على الرابط: <https://corona.ministryinfo.gov.lb/>

بيان صادر عن غرفة العمليات الوطنية لإدارة الكوارث في السراي الكبير بتاريخ 2021/4/10 سندا لمرسوم تمديد التبعية العامة في مواجهة فيروس كورونا لغاية 2021/09/30، وبعد تقييم الواقع الوبائي والإجراءات الواجب اتخاذها للحد من انتشار الفيروس، وبناءً على نسب انتشار الوباء المرتفعة في المحافظات عامة، لأخذ العلم:

- التشديد على الإزامية وضع الكمامة تحت طائلة تسيير محاضر ضبط بحق المخالفين
- منع الخروج و الولوج إلى الشوارع والطرق اعتباراً من نهار الإثنين الواقع بتاريخ 2021/4/12 ولمدة شهر من الساعة التاسعة والنصف مساءً وحتى الخامسة فجراً من كل يوم حيث يحصر التجول خلال هذه المدة بالأشخاص الذين تم استثنائهم بموجب القرار 96/م ص تاريخ 2021/2/6 وفقاً للشروط المحددة في منته وللأشخاص الذين لا يشملهم الاستثناء الخاضعين لقرار الإغلاق بعد حصولهم على إذن تنقل من خلال الرابط covid.pcm.gov.lb وذلك للفئات التالية: الفنادق، المستشفيات وخدماتها المباشرة، الصيدليات، محطات المحروقات وأسواق الخضار والفواكه والأسماك
- الطلب من المرجعيات الدينية الوطنية التحذير من مغبة عدم الالتزام بالتدابير والإجراءات الوقائية لفيروس كورونا مع ضرورة اتخاذها للإجراءات المشددة في دور العبادة أثناء إقامة الصلوات بنسبة 30% من قدرتها الاستيعابية
- يسمح للأشخاص بالانتقال من وإلى مطار بيروت الدولي خلال توقيت حظر الخروج والولوج إلى الشوارع والطرق بعد إبرازهم المستندات اللازمة (تذكرة سفر، بطاقة صعود إلى الطائرة،....).
- يمنع إقامة الولائم، الخيم والإفطارات الرمضانية مع السماح للهيئات والجمعيات الخيرية بتوزيع الطعام والمأكولات بعد استحصالها على إذن من وزارة الداخلية والبلديات
- إن القطاعات التي يسمح لها بالعمل خلال مدة حظر الخروج والولوج إلى الشوارع والطرق وتوقيت عملها ومستند التحول للعاملين فيها مذكورة في الجدول المرفق بالبيان. (يمكن الاطلاع على البيان بالتفصيل على الرابط: <http://drm.pcm.gov.lb>)

عند الشعور بأية عوارض، الاتصال مباشرة على الرقم الساخن لوزارة الصحة العامة: 1214 أو 01/594459



المختبرات التي لم تلتزم بالإجراءات المعتمدة من قبل وزارة الصحة العامة خلال الـ 24 ساعة المنصرمة

المختبرات التي لم تحدد القضاء (خلال الـ 24 ساعة المنصرمة)

عدد الحالات الإيجابية دون تحديد القضاء	المختبرات / المستشفيات
14	مستشفى رفيق الحريري الجامعي
12	مختبرات الأمن العام
2	مستشفى الجعيتاوي
1	مستشفى بعلبك الحكومي
1	مستشفى الوردية
1	مختبرات واكيم
1	مستشفى راغب حرب

المختبرات التي لم تحدد مكان السكن (خلال الـ 24 ساعة المنصرمة)

عدد الحالات الإيجابية دون تحديد مكان السكن	المختبرات / المستشفيات
14	مستشفى رفيق الحريري الجامعي
12	مختبرات الأمن العام
6	مختبرات INOVIE
5	مستشفى حمود
4	مختبرات السلام
3	مستشفى النبطية الحكومي
2	مستشفى القلب الأقدس
2	مستشفى سان جوزف - الأشرافية
2	مستشفى الجعيتاوي
2	مستشفى عين وزين
2	مستشفى راغب حرب
1	مستشفى بعلبك الحكومي
1	مستشفى الوردية
1	مختبرات عقيقي وبولس
1	مختبرات واكيم
1	مستشفى سرحال
1	مختبرات سان ميشال
1	مختبرات العائلة
1	مستشفى اهدن الحكومي

المختبرات التي لم تحدد رقم الهاتف (خلال الـ 24 ساعة المنصرمة)

عدد الحالات الإيجابية دون تحديد رقم الهاتف	المختبرات / المستشفيات
1	مستشفى دار الأمل

المرجع: المعلومات الصادرة عن وزارة الصحة العامة

يمكن الاطلاع على التقرير وكافة التعاميم الرسمية الصادرة على الرابط: <http://drm.pcm.gov.lb>

أو عبر وسائل التواصل الاجتماعي @DRM_Lebanon

اللائحة المحدثة للمختبرات المعتمدة من قبل وزارة الصحة العامة لإجراء فحوصات الـPCR

المختبرات الحكومية المؤهلة لإجراء التشخيص المخبري لفيروس كورونا بطريقة الـPCR-RT

المختبر	الموقع
RHUH	بيروت
HALBA Governmental Hospital	بيروت
TRIPOLI Governmental Hospital	طرابلس
BATROUN Governmental Hospital	البترون
Ftuh Kesserwan Gov. Hospital	كسروان
Seblin Governmental Hospital	سبلين
Saida Governmental Hospital	صيدا
NABIH BERRI Gov. Hospital	النبطية
TEBNIN Governmental Hospital	تبينين
BINT JBEIL Governmental Hospital	بنت جبيل
BAALBECK Gov. Hospital	بعلبك
Hermel Governmental Hospital	الهرمل
ELIAS EL HRAWI Gov. Hospital	زحلة
Baabda Governmental Hospital	بعيدا

المختبرات الخاصة المؤهلة لإجراء التشخيص المخبري لفيروس كورونا بطريقة الـPCR-RT

المختبر	الموقع
AUBMC	بيروت
Hôtel Dieu de France	بيروت
Laboratoires Rodolphe Mérieux (Université Saint-Joseph)	بيروت
George-Saint UMC Hospital	بيروت
General Makassed Hospital	بيروت
LAU Medical Center - Rizk Hospital	بيروت
CHU - Geitawi Libanais Hospital	بيروت
Hôpital Notre-Dame du Rosaire	بيروت
Clemenceau Medical Center (CMC)	بيروت
Doctors' Center	بيروت
Fontana Laboratories	بيروت
General Security Laboratories	بيروت
CEMA	بيروت
Ghorra-Jabre Laboratories	الأشرفية
Saint Marc Medical & Diagnostic Center	الأشرفية
PHD	بيروت
Saint Joseph Medical Center	بيروت
Dar al Hawraa Medical Center	بيروت
Bey Lab – Furn El Shubbek	فرن الشباك
Laboratoire Moderne (Modern Lab.- Berjaoui)	الغبيري
Sahel General Hospital (SGH)	الغبيري
Al Zahraa Hospital	الغبيري
Al Rassoul Al Aazam Hospital	برج البراجنة
Bahman Hospital	حارة حريك
National Diagnostic Services Company (NDSC)	حارة حريك
Center Diagnostic Medical	المربجة
ADC (Center Diagnostic American)	الجناح
Mount Lebanon Hospital	بعيدا
Hadath – George-Saint Hôpital	بعيدا
Laboratory Al Hadi	بعيدا
INOVIE	بعيدا
Molecular Biology and Cancer immunology Laboratory in LU	الحدث
Saint-Michel Lab	الضبية
Sacré - Coeur Hôpital	الحازمية
Clinigene	الحازمية
Dr. Samir Serhal Hospital	المتن
Life for Trans medical	المتن
Hopital St. Joseph	المتن
Haroun Hospital	الزلقا
	بصالييم
Bellevue Medical Center (BMC)	المنصورية
Haykal Albert Hôpital	الكورة
University of Balamand	الكورة
Centre Hospitalier du Nord (CHN)	زغرنا
Saydet Zghorta University Medical Center	زغرنا
Family Medical Center – Zghorta	زغرنا

Mazloum Hospital	مستشفى المظلوم	طرابلس
Al Mounla Hospital	مستشفى المنلا	طرابلس
Nini Hospital	مستشفى النيني	طرابلس
LMSE	مختبر ميكروبيولوجيا الصحة والبيئة، الجامعة اللبنانية	طرابلس
Islamic Charitable Hospital	المستشفى الإسلامي الخيري	طرابلس
Dar El Chifaa Hospital	مختبر مستشفى دار الشفاء	طرابلس
Secours des Dame-Notre – CHU	مستشفى سيده المعونات الجامعي	جبيل
Boulos & Akiki Lab	مختبر عقيقي وبولس	جبيل
Wakim Centre Médical	مختبر واكيم	جونية
Elite Medical Center	مختبر إيليت الطبي	جعبتا
Hospital Wzein Ain	مستشفى عين وزين	الشوف
Eva Lab	مختبر إيفا لاب	عرمون
UMC Hospital Hammoud	مستشفى حمود الجامعي	صيدا
Al Karim Medical Laboratory (KML)	مختبر الكريم	صيدا
Al Labib Medical Center	مركز لبيب الطبي	صيدا
	مختبر الـ Lebanese Diagnostic Center	صور
Family Medical Laboratories	مختبر العائلة	الغازية
Hospital Harb Ragheb Sheikh	مستشفى الشيخ راغب حرب	النيطية
SDC (Center Diagnostic Sabbah)	مختبر الصباح	النيطية
Al Salam Laboratories	مختبر السلام	النيطية
Hopital Du Secours Populaire	مختبر مستشفى النجدة الشعبية	النيطية
Jabal Amel Hospital	مستشفى جبل عامل	صور
Mashrek Diagnostic Center (MDC)	مختبر المشرق للتشخيص الطبي	صور
Dar Al Hikmah Hospital	مستشفى دار الحكمة	بعلبك
Hospital University Dar Al Amal	مستشفى دار الأمل الجامعي	بعلبك
Medical Care Laboratories - Baalbek	مختبرات العناية الطبية	بعلبك
Medical Care Laboratories - Labweh	مختبرات العناية الطبية	البوابة
Tal Chiha Hospital	مستشفى تل شيحا	زحلة
Hospital General Khoury	مستشفى خوري	زحلة
MCC (Center Care Medical)	مختبر ميديكال كير سنتر	زحلة
Hopital Libano-Francais	المستشفى اللبناني الفرنسي	زحلة
Hopital Reyak	مستشفى رياق	رياق

مختبرات المستشفيات العسكرية

Hôpital Central Militaire	المستشفى العسكري المركزي في بيروت	بيروت
المختبرات المؤهلة لأخذ عينات "المسحات الأنفية" بطريقة Drive-Thru		
Medical Diagnostic Treatment Center (MDTC)	مختبر ميديكال دياغنوستك تريتماننت سنتر (الحمراء)	بيروت
ALS CIC SAL Med-Lab	مختبر ميد لاب الحمراء – الجفونيور	بيروت
Itani Medical Laboratories	مختبرات عيتاني	بيروت
Sakiet Al Janzir Laboratories	مختبر ساقية الجنزير	بيروت
ABC Laboratories	مختبر أ ب سي	الأشرفية
Mouawad Medical Laboratory	مختبرات معوض الطبية	الشيح
Rihan Medical Center	مختبرات الشياح (د. فواد ربحان)	الشيح
United Healthcare Center	مختبرات المتحدة للرعاية الصحية	الشيح
Al Naqaa Medical Center	مختبر النقاء الطبي	الأوزاعي
Laboratoire le Boulevard	مختبرات البولفار	بدارو
CHU Al Yussef	مركز اليوسف الاستشفائي التعليمي	حلبا
Hopital El Koura	مستشفى الكورة	الكورة
Kesserwan Medical Center	مركز كسروان الطبي	كسروان
Lab Expert	مختبر إكسبرت لاب	المنصورية
Saint Elie Laborator	مختبر سانت ايلي	انطلياس
BMP Laboratory	مختبر ب م ب	ذوق مصبح
Laboratoire Dr. Elie Taleb	مختبر الدكتور ايلي طالب	جونية
MEMER Leb	مختبرات الشرق الأوسط للتحاليل الطبية	جونية
Family Clinic	مختبر فاميلي كلينيك	صيدا
First Lab	مختبر فيرست لاب	العاقبية
Riyad Medical Laboratories	مختبرات الرياض الطبية	جب جنين
ADC	مختبر مركز التشخيص الطبي	جب جنين
LAB Life	مختبر لايف لاب	بعلبك
Begaa Medical Lab	مختبر مركز البقاع الطبي	زحلة
Laboratoires Saint George	مختبرات السان جورج	زحلة
Araibi Medical Laboratories	مختبرات العربي الطبية	رياق
	مختبر مستشفى البقاع	البقاع

المرجع: المعلومات الصادرة عن وزارة الصحة العامة

يمكن الاطلاع على التقرير وكافة التعاميم الرسمية الصادرة على الرابط: <http://drm.pcm.gov.lb>

أو عبر وسائل التواصل الاجتماعي @DRM_Lebanon