

غرفة العمليات الوطنية لإدارة الكوارث التقرير اليومي حول COVID-19

وقت صدور التقرير: 21:30

تقرير رقم: 227



التاريخ: السبت 31 تشرين الأول 2020

الجديد في التقرير:

- أسماء المختبرات التي لم تحدد القضاء أو مكان السكن أو رقم الهاتف لعدد من الحالات الإيجابية مما يؤثر على تتبع الحالات وتحديد المخالطين لإجراء الفحوصات اللازمة خلال الـ 24 ساعة المنصرمة.

41,624 حالة شفاء	637 حالة وفاة	81,228 مجموع الإصابات منذ 21 شباط 2020	1,699 حالة جديدة
1,272 حالة شفاء جديدة	12 حالة وفاة جديدة	2,353 وافدين 78,875 مقيمين	7 وافدين 1,692 مقيمين

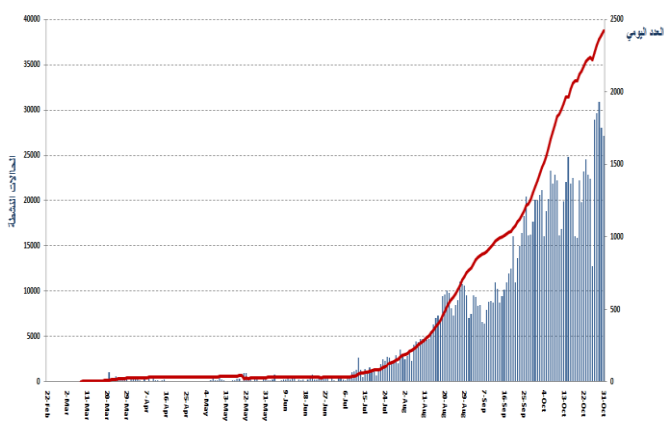
276 حالة في العناية المركزة	812 حالة استشفاء	38,967 حالة نشطة	1,423 حالة في القطاع الصحي	137 حالة محذوفة بسبب تكرارها
6 حالات جديدة في العناية المركزة	536 حالة استشفاء متوسطة	38,155 حالة في العزل المنزلي	17 حالة جديدة في القطاع الصحي	

		الواقع الوبائي في لبنان مقارنة بالعالم	1,174,401 فحص كورونا منذ 21 شباط 2020
46,200,632	81,228	العدد الإجمالي	862 فحوصات للمقيمين خلال 24 ساعة المنصرمة
1,197,722	637	عدد الوفيات	14,041 فحوصات للمقيمين خلال 24 ساعة المنصرمة
2.59 %	0.78 %	نسبة الوفيات	
33,396,494	41,624	عدد حالات الشفاء	

المرجع: المعلومات الصادرة عن وزارة الصحة العامة

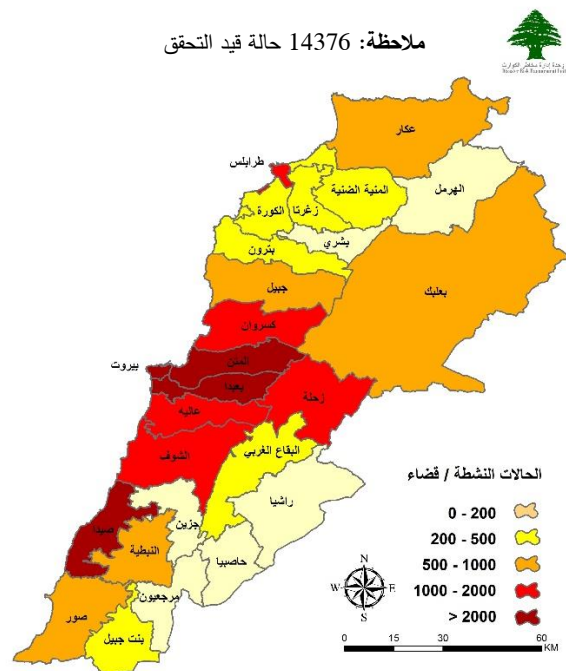
توزع الحالات النشطة حسب الأفضية

منحنى الحالات النشطة



المرجع: المعلومات الصادرة عن وزارة الصحة العامة

ملاحظة: 14376 حالة قيد التحقق



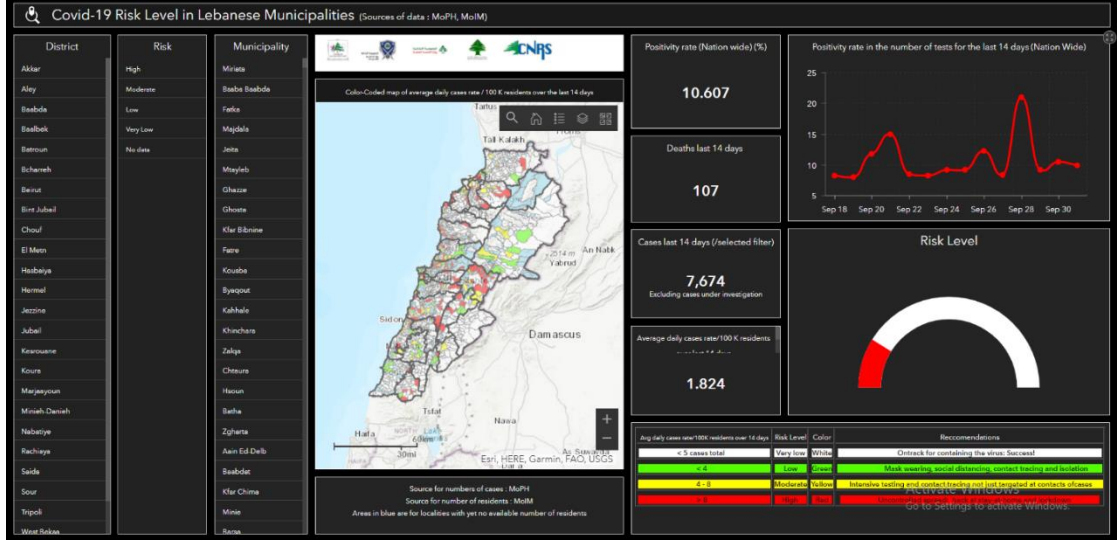
يمكن الاطلاع على التقرير وكافة التعاميم الرسمية الصادرة على الرابط: <http://drm.pcm.gov.lb>

أو عبر وسائل التواصل الاجتماعي @DRM_Lebanon

توزع الحالات حسب البلدات

174	قضاء المتن	81	قضاء كسروان	247	قضاء بعبدا	79	قضاء الشوف	149	محافظة بيروت
11	برج حنود	14	صربا	9	الشيخ	1	الدامور	2	راس بيروت
2	التبعية	2	كسليك	23	الجناح	2	حارة الناعمه	2	قريطم
4	سن الفيل	7	ذوق مكاييل	3	الأوزاعي	26	شحيم	2	الروشه
2	جسر الياشا	9	غدير	1	بئر حسن	1	مرج على	9	الحمرا
3	جديدة المتن	1	ذوق مصبح	1	المدينة الرياضية	5	كتر مايا	3	المصيطبة
1	راس الجديدة	2	ادونيس	13	الغبيري	2	عانتوت	9	مار الياس
7	اليوشرية	2	حارة صخر	14	عين الرمانة	2	برجين	5	ثلة الخياط
8	الدورة	7	ساحل علما	7	فرن الشباك	16	برجا	1	دار الفتوى
6	الروضة	3	طبرجا	32	حارة حريك	2	بعاصير	2	الصنائع
4	سد اليوشرية	3	ادما والدفنه	5	البللعي	1	الديبة	2	الظريف
5	السبتيه	4	الصفرا	31	برج البراجنة	1	بقعون وبخعون	5	المزرعة
23	الدكوانة	1	العقيبية	10	المريجة	2	الجية	7	برج ابي حيدر
1	المكلس	2	بلونة	1	الزمل العالي	3	وادي الزينة	8	الطريق الجديدة
7	انطلياس	1	المهيلة	5	تحويطة الغدير	1	الزعرورية	10	راس النبع
1	جل الديب	1	عين الريحانة	3	بعبدا	2	بسايا	2	الياشورة
5	النقاش	3	جعيتا	12	الحازمية	1	دير القمر	4	البيسطا التحتا
1	عديدين	2	غزير	39	الحدث	1	دير كوشه	1	الجميزة
7	الزلقا	2	كفر حجاب	1	اللويزة	1	غريفة	2	مار مخايل النهر
6	بياقوت	1	درعون	1	كفر شيما	1	الجاهلية	26	الأشرفية
1	بلقو	1	الحياطة	1	بسابا	2	بقعاتا	1	العذلية
9	الضنية	1	المعصرة	2	راس المتن	1	نيحا	46	قيد التحقق
1	المنصورية	1	عيلة	1	شويت	1	عماطور	84	عاليه
7	القفار	2	عشاقوت	1	صليما	3	قيد التحقق	4	شويات العمروسية
6	عين سعادة	2	فيطرون	1	رويسات صليما	23	جبيل	14	حي السلم
5	رومييه	1	رشدين	1	الثباتية	4	جبيل	1	غدير الشويات
1	بقايا	1	كفر ديبان	1	قيد التحقق	3	مستيتا	1	القبه
1	مجنوب	2	حراجل	29	قيد التحقق	1	بلاط	1	خلده
8	بصايم	3	قيد التحقق	82	طرابلس	5	عشميت	17	شويات الامراء
2	المطيلب	24	الكورة	10	الزيتون	1	كفر سالبا	13	عرمون
3	الرابيه	1	أميون	2	التل	1	حالات	14	بشامون
1	قرنة شهبان	1	كفر عفا	14	القبه	1	فيديار	1	بليليل
2	الربوة	1	كفر حزير	4	الزاهرية	2	نهر ابراهيم	2	عاليه
3	بيت الشغار	1	كوسبا	1	التبانة	1	حصون	2	الكحالة
4	ديك المحدي	2	رشدبين	4	المينا 1	1	غلبون	1	القماطية
3	مزرعة يشوع	1	بندنايل	3	بساتين المينا	1	حبوب	2	عين الجديدة
1	بكفيا	1	كفر قاهل	2	قلمون	1	قيد التحقق	1	بيصور
1	ساقية السمك	1	كفريا	10	بداوي	2	زغرنا	1	كفر متي
2	قرنة الحمرا	1	دده	5	مدينة الجديدة	14	زغرنا	1	صوفر
1	الرويسة	6	أنفه	27	قيد التحقق	3	كفر دلافوس	1	بناقر
1	بعيدات	1	راس مسقا	11	البترون	1	رشدين	1	عين داره
2	بيت مري	5	ضهر العين	3	البترون	4	حارة الجديدة	6	قيد التحقق
1	ضهر الصوان	2	قيد التحقق	1	تقوم	1	خالدية	60	عكار
1	بتغرين	27	المنية الضنية	1	ساعاتا	1	إهدن	5	حلبا
3	قيد التحقق	4	دير عمار	2	ديبا	1	أيطو	2	شيخ محمد
4	الهرمل	5	منيه	1	جربتا	1	قيد التحقق	1	كروم عرب
2	هرمل	1	بختين	1	عربين	2	زحلة	1	شيخ طابا
1	كواخ	2	سير الضنية	1	بقسميا	48	الميدان	1	منياره
1	قيد التحقق	1	بيت القفس	1	راس الشقعه	2	المعلقة	1	مشحا
3	راشيا	1	بطرماز	5	البقاع الغربي	2	مار انطونيوس	1	حيزوق
1	راشيا الفوقا	1	كفر حبو	3	مشغرة	1	حوش الامراء	1	عرقا
2	خربة روحا	10	بخعون	1	عانا	1	تل شيحا	1	سويسة عكار
78	صيدا	2	قيد التحقق	136	قيد التحقق	3	أبلح	1	مزرعة بلده
19	صيدا القديمة	69	صور	16	بعلبك	4	كسارا	2	تكريت
1	صيدا السبيل	20	صور	1	نحلة	2	شئورا	1	بنيو
3	هلالية	1	البصن	5	مقنة	1	تغليبايا	1	شقوف
1	حارة صيدا	2	الرشدية	2	العين	1	جديتا	1	عيات
1	ميه وميه	2	معشوق	16	عرسال	1	تغاييل	1	بزبينا
6	عين الحلوة	10	برج الشمالي	1	زبود	1	سعدنايل	3	عكار العتيقة
3	مجدليون	1	باتولييه	1	قاع بعلبك	2	قب الياس	1	تل عباس الغربي
9	عيرا	1	ديعال	1	دير الاحمر	2	مريجاتا	1	كوشا
1	بقسطا	1	عينيت	11	بندنايل	1	بر الياس	1	بيت الحاج
2	عين الدلب	2	معركة	3	قصرنا	1	عنجر - حوش موس	2	ببنين
7	غازية	1	معروب	14	تمنين الفوقا	4	مجدل عنجر	1	محمرة
1	زهراني	5	بازورية	9	بيت شاما	1	المصنع	5	نهر الباراد
1	مغدوشة	1	حناوي	5	حوش الرافقة	2	رياق	3	عبدة
1	زرارية	3	شهابية - طير زبنا	6	تمنين التحتا	1	على النهري	1	برقايل
1	خرطوم	1	ارزون	13	كفر ديش	1	رعيت	1	سفينة القيطع
3	صرقند	1	طورا	4	حوش النبي	2	تربل	1	قريات
1	تفاحتا	1	دير قانون النهر	10	طاريا	1	كفر زيد	2	جديدة القيطع
1	عرب طابيا	1	شحور	1	طليا	10	قيد التحقق	3	مشمش
2	عنقون	4	طير فلسيه	8	حزين	17	النتيطية	1	مجدلا
1	كفر حدّا	1	شبريحا	2	حور تعلا	1	نيطية الفوقا	1	رحبه
13	قيد التحقق	1	شعيتية	1	بريتال	1	مزرعة كفر جوز	1	بيرة
		1	مالكية الساحل	1	بوداي	1	كفر رمان	1	ديبيه الشرقية
		1	برج رخال	5	قيد التحقق	1	جباغ	1	قيبات
		2	قليلة	21	بنت جبيل	1	عرب صالحم	9	قيد التحقق
		1	مروحين	1	بنت جبيل	2	دير الزهراني	8	مرجعيون
		3	ناقورة	5	عيناتا	2	حاروف	1	مرجعيون
		1	قيد التحقق	5	رميش	1	دوير	1	إبل السقي
				1	جميعمة	1	عديشيت الشقيف	2	عديسة
				1	دير نطار	1	أصار	1	ميس الجبل
				2	قلويه	1	زوطر الشرقية	2	مجدل سلم
				1	برج قلوبه	1	ارنون	1	تولين
				4	بيت ليف	1	ققعمية الجسر	4	حاصبيا
				1	قيد التحقق	2	قيد التحقق	2	حاصبيا
								2	هبارية

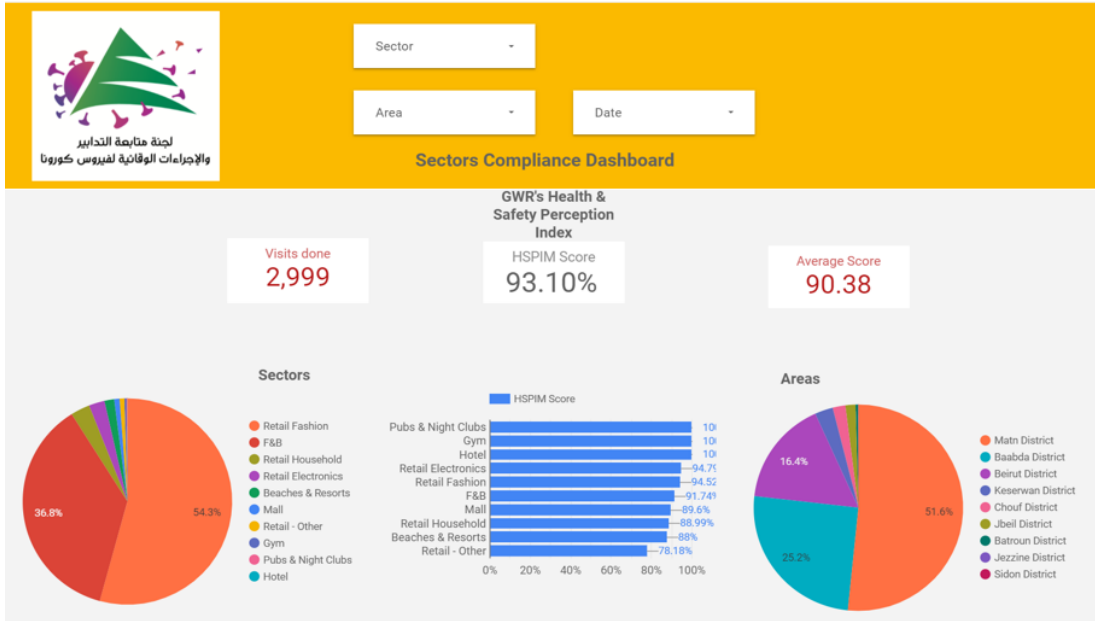
المنصة الالكترونية لقياس مستوى خطر انتشار فيروس كورونا المستجد حسب الأقسية



المرجع: المعلومات الصادرة عن وزارة الصحة العامة، وزارة الداخلية والبلديات، لجنة متابعة التدابير والإجراءات الوقائية لمواجهة فيروس كورونا

تتيح هذه المنصة التفاعلية معرفة مستوى خطر انتشار فيروس كورونا حسب الأقسية بناء على عدد الحالات المسجلة يومياً وعدد السكان في كل قضاء. للمزيد من المعلومات بشكل يومي، يمكن الدخول على الرابط التالي: <https://bit.ly/DRM-RiskLevelInMunicipalities>

المنصة الالكترونية لتتبع التزام القطاعات في إجراءات التبئة العامة



بناء على التوصية الصادرة عن اللجنة الوطنية لمتابعة الإجراءات والتدابير الوقائية لمواجهة فيروس كورونا لفتح كافة القطاعات شرط الالتزام بتطبيق إجراءات التبئة العامة (المسافة الآمنة، وضع الكمامة، وتعقيم اليدين)، تم إنشاء منصة الكترونية خاصة تتيح مراقبة وقياس نسبة الالتزام من قبل مختلف القطاعات بشكل مستمر. يمكن الاطلاع على النتائج التفصيلية اليومية على الرابط التالي: <http://bit.ly/covidsectordata>

يمكن الاطلاع على التقرير وكافة التعاميم الرسمية الصادرة على الرابط: <http://drm.pcm.gov.lb>

أو عبر وسائل التواصل الاجتماعي @DRM_Lebanon

نسبة إشغال مراكز العزل للحالات المصابة بفيروس كورونا



ISOLATION CENTERS PROFILES

Last Updated: 10/18/2020

Main Profiles



21
Centers

9
Active Centers

4
Not Ready

575
Total Rooms

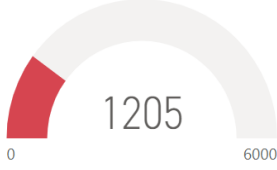
5
Ready Centers

3
Functional Centers

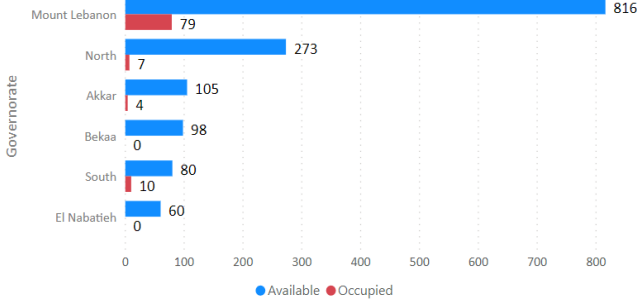
Status ● Active ● Functional ● Not Ready ● Ready

Target Scenario by WHO

Available Beds Capacity



Total Occupied Beds

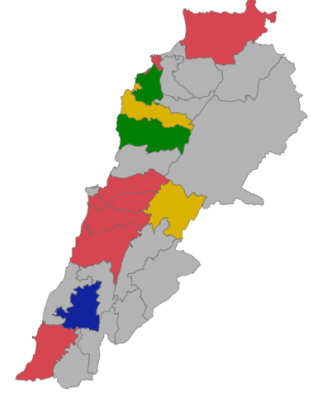


Status

All

Center Name

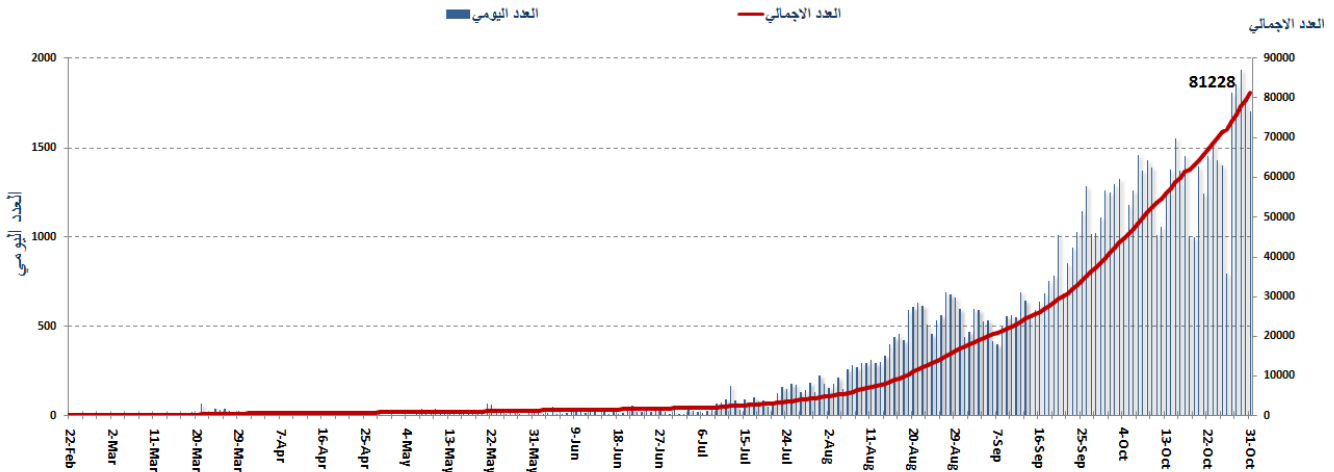
- Ahya center
- Ain w Zain
- Al Aziz Center Hotel
- Al Najda Al Chaabieyh
- Chekka Hospital
- Dmit Forest Center
- Hadafouna Center
- House of Priest
- Koura Residence
- Lebanese Canadian Hospital
- Maarad Facility
- Mar Boulos house
- Mar Mkhayel Hospital



للمزيد من المعلومات حول توزع مراكز العزل ونسبة إشغالها، الدخول على الرابط التالي: <http://bit.ly/DRM-IsolationCentersProfiles>

ملاحظة: تم تجهيز هذه المراكز بالتعاون بين اللجنة الوطنية لمتابعة التدابير والإجراءات الوقائية لمواجهة فيروس كورونا والمحافظين والبلديات، برنامج الأمم المتحدة الإنمائي، منظمة الصحة العالمية، منظمة اليونيسيف، وزارة الصحة العامة، نقابة الممرضات والممرضين في لبنان، نقابة الاختصاصيين في العمل الاجتماعي.

المنحنى الوبائي حسب عدد الحالات اليومية



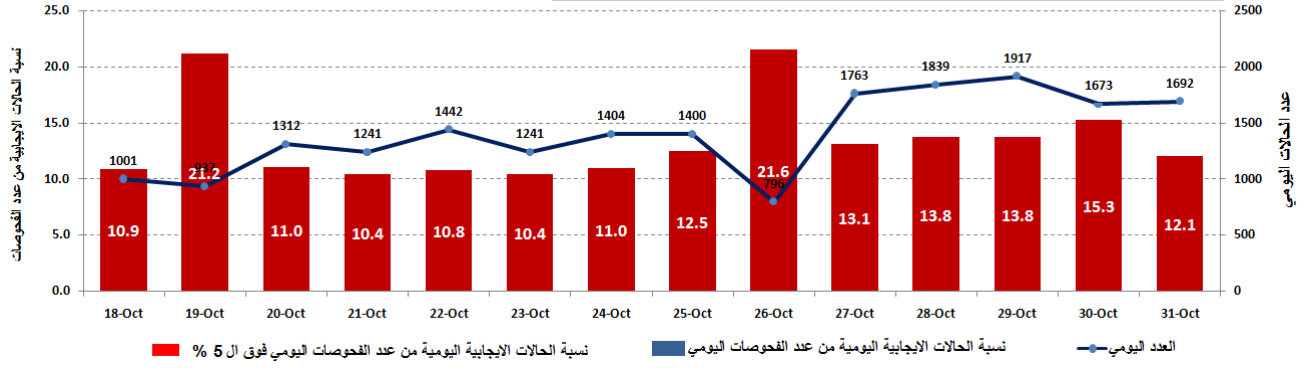
المرجع: المعلومات الصادرة عن وزارة الصحة العامة

يمكن الاطلاع على التقرير وكافة التعاميم الرسمية الصادرة على الرابط: <http://drm.pcm.gov.lb>

أو عبر وسائل التواصل الاجتماعي @DRM_Lebanon

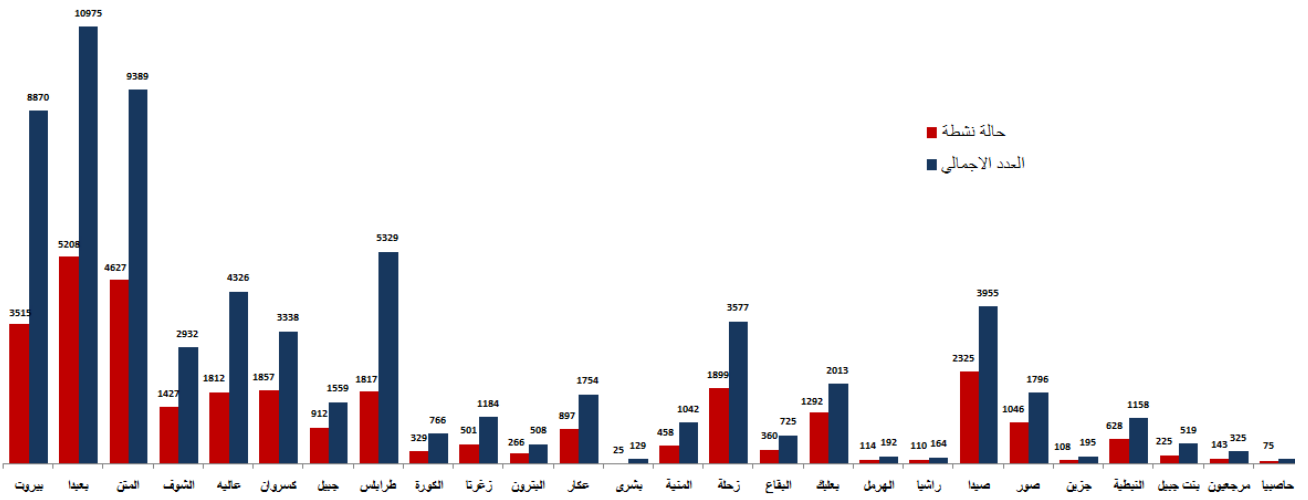
نسبة الحالات الإيجابية من عدد الفحوصات اليومي (18 تشرين الأول - 31 تشرين الأول)

وفق منظمة الصحة العالمية يجب أن لا تتجاوز النسبة المئوية للفحوصات الإيجابية الـ 5% لمدة 14 يوم على التوالي
قبل فتح مختلف القطاعات



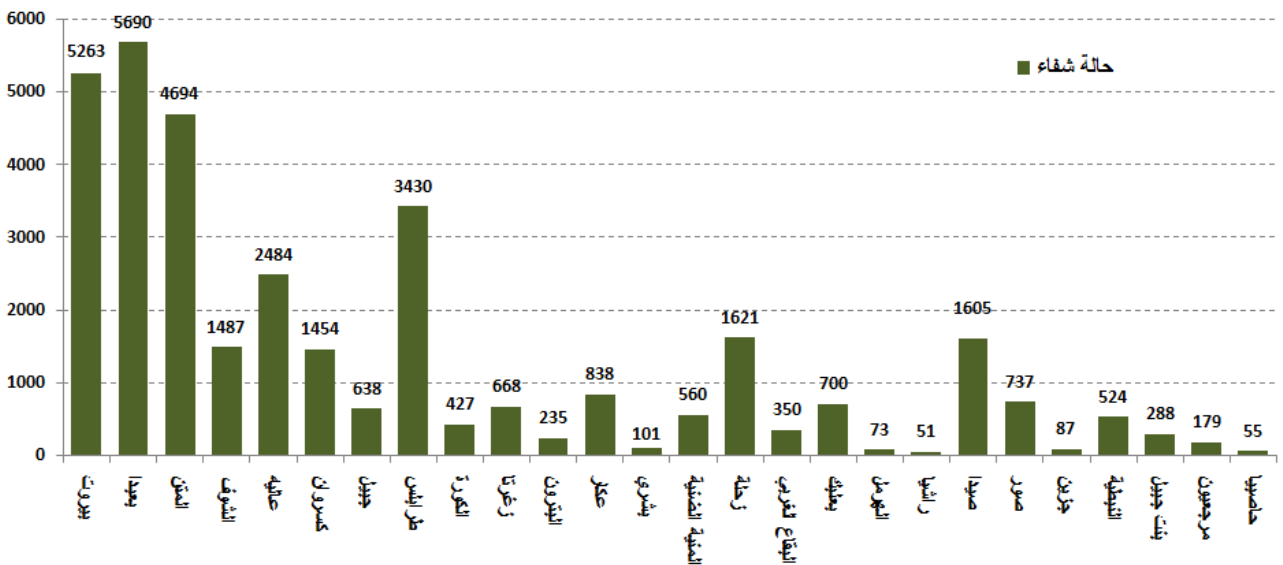
المرجع: المعلومات الصادرة عن وزارة الصحة العامة

توزع الحالات النشطة حسب القضاء



المرجع: المعلومات الصادرة عن وزارة الصحة العامة

توزع حالات الشفاء حسب القضاء

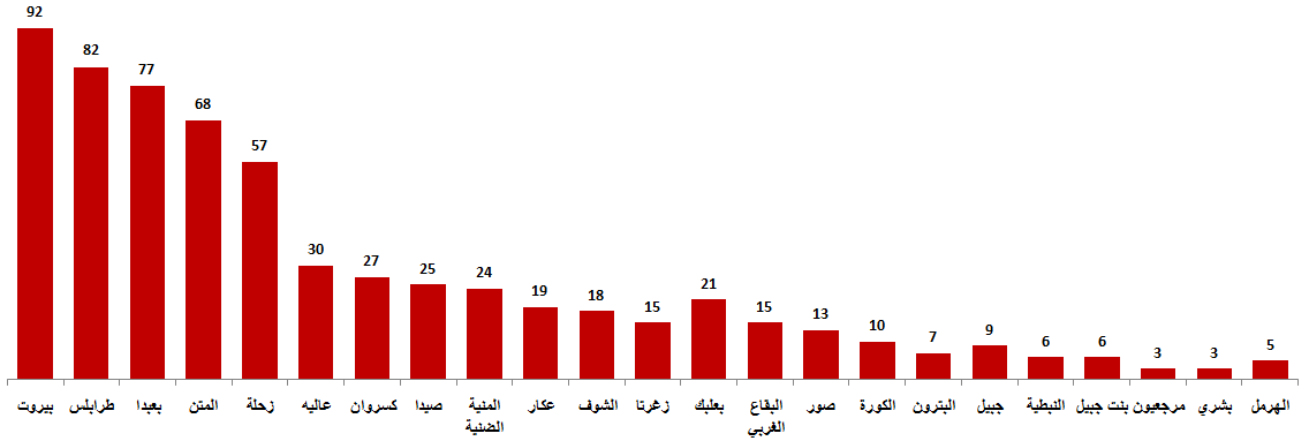


المرجع: المعلومات الصادرة عن وزارة الصحة العامة

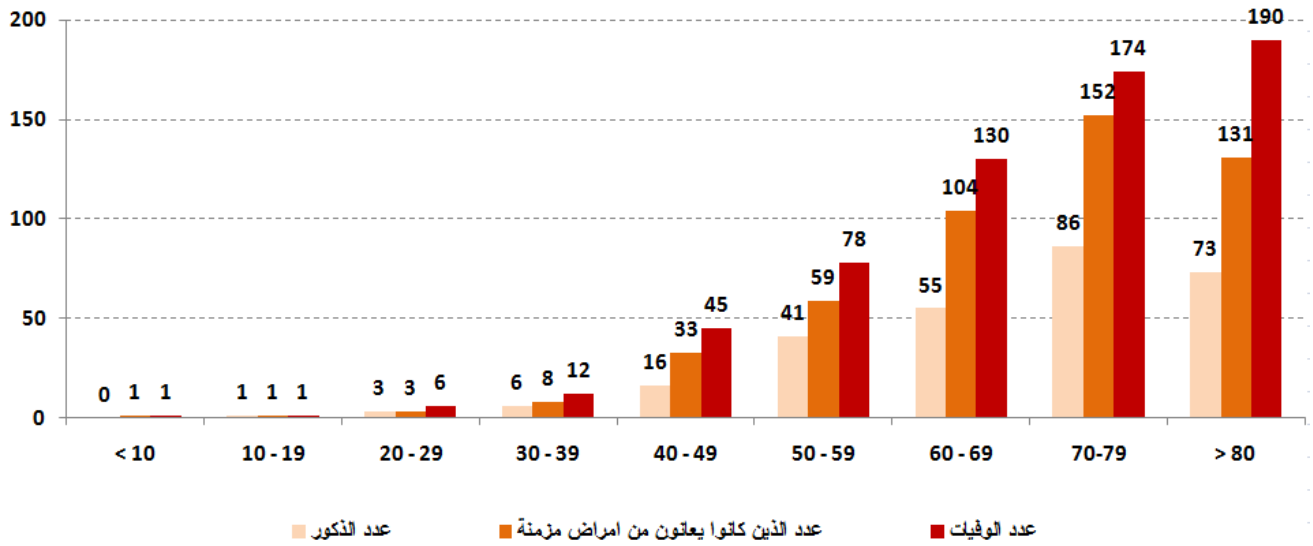
يمكن الاطلاع على التقرير وكافة التعاميم الرسمية الصادرة على الرابط: <http://drm.pcm.gov.lb>

أو عبر وسائل التواصل الاجتماعي @DRM_Lebanon

توزع حالات الوفاة حسب الأفضية



توزع حالات الوفاة حسب الفئة العمرية



المرجع: المعلومات الصادرة عن وزارة الصحة العامة

توزع حالات الوفاة حسب المستشفيات ومنطقة السكن

#	المستشفى	السكن (القضاء)	الجنس	العمر (سنة)	وجود امراض مزمنة
1	بعلبك الحكومي	بعلبك	ذكر	25	-
2	بعبدا الحكومي	بيروت	أنثى	80	نعم
3	بعبدا الحكومي	المتن	ذكر	81	نعم
4	رزق	المتن	ذكر	86	نعم
5	النبطية الحكومي	صور	ذكر	75	نعم
6	بهمن	بعبدا	أنثى	84	نعم
7	رياق	زحلة	ذكر	67	نعم
8	السان جورج / الحدث	بعبدا	ذكر	65	نعم
9	السان جورج / الحدث	المتن	أنثى	50	نعم
10	السان جورج / الحدث	بعبدا	أنثى	57	كلا
11	طرابلس الحكومي	طرابلس	أنثى	30	نعم
12	بري الحكومي	صيدا	أنثى	56	كلا

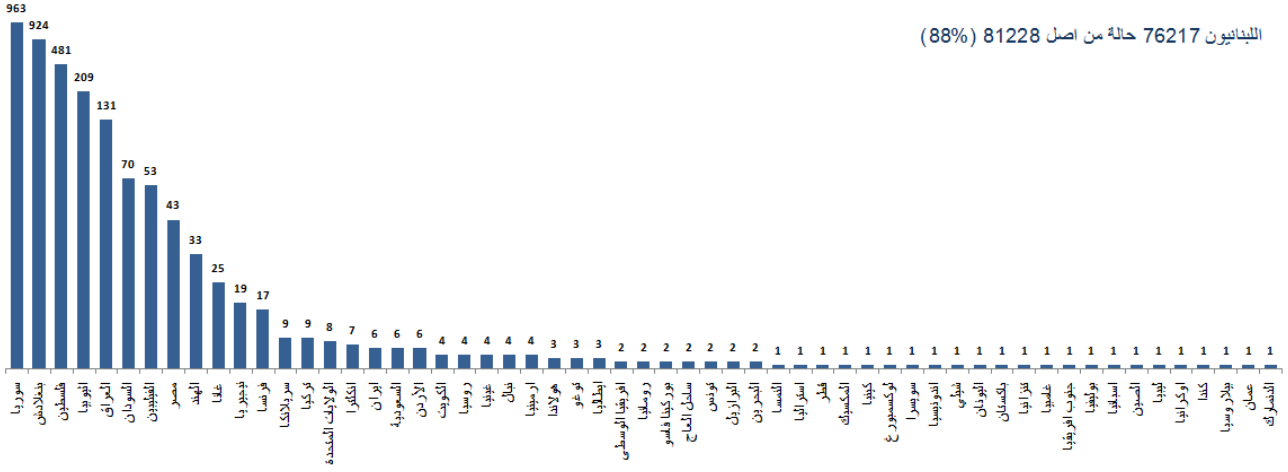
المرجع: المعلومات الصادرة عن وزارة الصحة العامة

يمكن الاطلاع على التقرير وكافة التعاميم الرسمية الصادرة على الرابط: <http://drm.pcm.gov.lb>

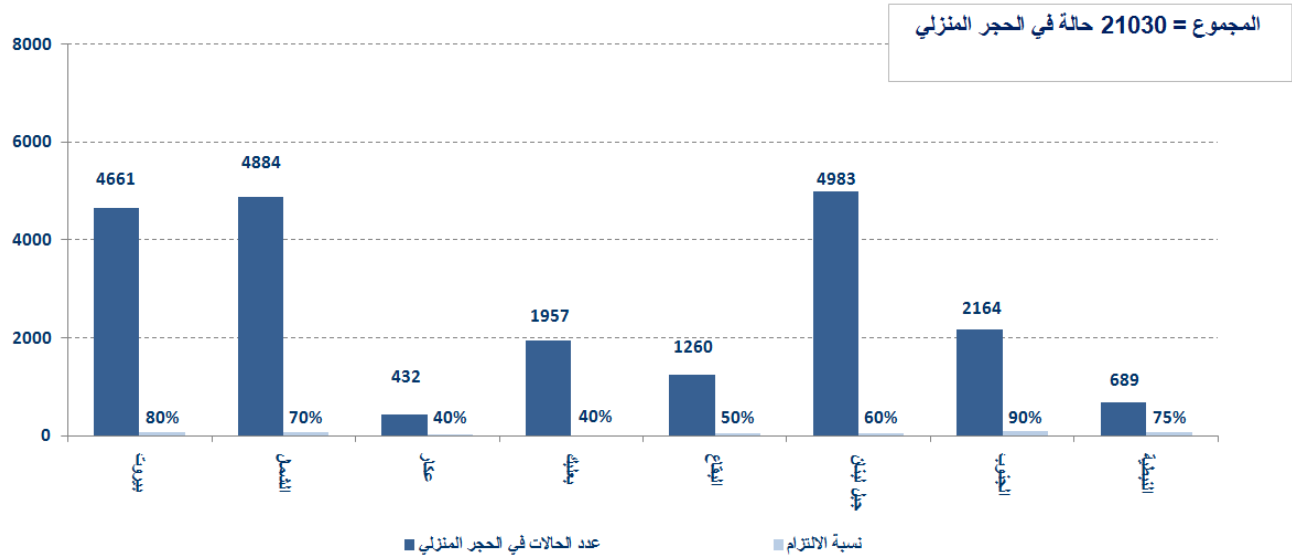
أو عبر وسائل التواصل الاجتماعي @DRM_Lebanon

توزع الحالات حسب الجنسية

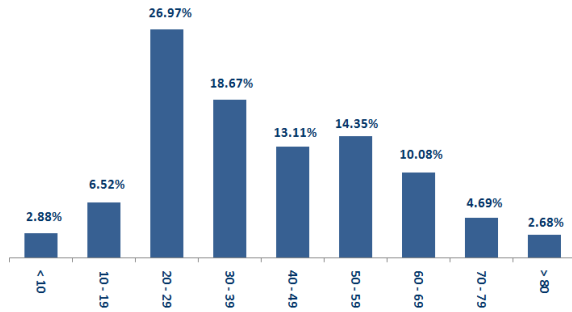
الليبانين 76217 حالة من اصل 81228 (88%)



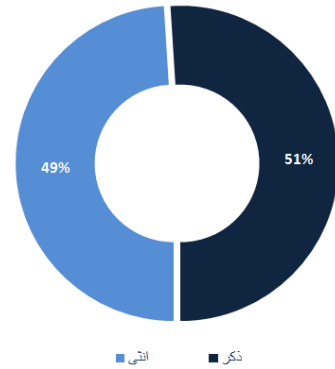
توزع حالات العزل المنزلي في المحافظات ونسبة الالتزام



توزع الحالات حسب الفئة العمرية



توزع الحالات حسب الجنس



المرجع: المعلومات الصادرة عن وزارة الصحة العامة

يمكن الاطلاع على التقرير وكافة التعاميم الرسمية الصادرة على الرابط: <http://drm.pcm.gov.lb>

أو عبر وسائل التواصل الاجتماعي @DRM_Lebanon

- تابعت وزارة الصحة تجهيز قسم عناية فائقة لمرضى كورونا في مستشفى المنية، على أن يتم افتتاح القسم الأسبوع المقبل

الصليب الأحمر اللبناني

عدد الحالات التي تم نقلها إلى المستشفيات	7,314 (70 حالة جديدة)	عدد مراكز الإسعاف التي تستجيب	48	عدد فحوصات PCR التي تم نقلها إلى المختبرات	53,398 (209 فحوصاً جديداً)	عدد المستفيدين من حملات متابعة إجراءات الوقاية	237,429 (1,931 مستفيداً جديداً)
عدد المستفيدين من حلقات التوعية	95,237 (479 مستفيداً جديداً)	عدد المتدربين على إعداد خطط استجابة محلية	8,824 (20 متدرباً جديداً)	عدد المسعفين المدربين	1498	عدد المتطوعين المدربين على نقل فحوصات PCR	166
عدد المتدربين على إدارة مراكز الحجر الصحي	8,721 (20 متدرباً جديداً)	عدد متطوعي الصليب الأحمر المدربين على التوعية	550	عدد المدربين على إقامة حملات توعية	291	عدد المتطوعين الجامعيين المدربين على إجراءات الوقاية في الشركات	967
عدد المرافق التي تم تعقيمها	734	عدد الملصقات والمنشورات التي تم توزيعها	1,252,049	عدد المعدات التي تم توزيعها	261,624	عدد المستفيدين من المنصات الالكترونية	4,541 (32 مستفيداً جديداً)

الأجهزة الأمنية والعسكرية

المهام	الجهة																																																								
- توزيع مساعدات غذائية في مختلف المناطق اللبنانية عبر مكتب التعاون المدني العسكري CIMIC. - إقامة حواجز ظرفية في مختلف المناطق ومساندة قوى الأمن الداخلي في عزل البلدات وتفريق التجمعات. - مساندة الأجهزة الأمنية في عزل المباني والأحياء التي ينتشر فيها الوباء.	الجيش																																																								
- تسطير محاضر ضبط بحق المخالفين لقرارات التعبئة العامة: عدد محاضر الضبط خلال الـ 24 ساعة المنصرمة	المديرية العامة لقوى الأمن الداخلي																																																								
<table border="1"> <thead> <tr> <th>مجموع المحاضر منذ 2020/3/8</th> <th colspan="6">عدد محاضر الضبط خلال الـ 24 ساعة المنصرمة</th> </tr> <tr> <td></td> <td>1</td> <td colspan="5"></td> </tr> </thead> <tbody> <tr> <td>21705</td> <td>0</td> <td colspan="5">محاضر خطية بحق مؤسسات مخالفة</td> </tr> <tr> <td>21742</td> <td>206</td> <td colspan="5">محاضر خطية بحق أشخاص مخالفين (الأراكيل والتباعد الاجتماعي)</td> </tr> <tr> <td>9129</td> <td colspan="6">محاضر خطية بحق الأشخاص المخالفين لقرار وضع كمامة</td> </tr> <tr> <td>7614</td> <td colspan="6">المجموع</td> </tr> <tr> <td>8208</td> <td>الجنوب</td> <td>الجنوب</td> <td>الشمال</td> <td>البقاع</td> <td>جبل لبنان</td> <td>بيروت</td> </tr> <tr> <td>68398</td> <td>374</td> <td>27</td> <td>6</td> <td>31</td> <td>141</td> <td>2</td> </tr> </tbody> </table>	مجموع المحاضر منذ 2020/3/8	عدد محاضر الضبط خلال الـ 24 ساعة المنصرمة							1						21705	0	محاضر خطية بحق مؤسسات مخالفة					21742	206	محاضر خطية بحق أشخاص مخالفين (الأراكيل والتباعد الاجتماعي)					9129	محاضر خطية بحق الأشخاص المخالفين لقرار وضع كمامة						7614	المجموع						8208	الجنوب	الجنوب	الشمال	البقاع	جبل لبنان	بيروت	68398	374	27	6	31	141	2	
مجموع المحاضر منذ 2020/3/8	عدد محاضر الضبط خلال الـ 24 ساعة المنصرمة																																																								
	1																																																								
21705	0	محاضر خطية بحق مؤسسات مخالفة																																																							
21742	206	محاضر خطية بحق أشخاص مخالفين (الأراكيل والتباعد الاجتماعي)																																																							
9129	محاضر خطية بحق الأشخاص المخالفين لقرار وضع كمامة																																																								
7614	المجموع																																																								
8208	الجنوب	الجنوب	الشمال	البقاع	جبل لبنان	بيروت																																																			
68398	374	27	6	31	141	2																																																			
- الإفادة عن وفاة شخص في مستشفى بعلبك الحكومي بسبب فيروس كورونا. - الإفادة عن التزام البلديات بقرار وزير الداخلية والبلديات: البلديات التي التزمت بالقرار	المديرية العامة للأمن العام																																																								
<table border="1"> <thead> <tr> <th>البلديات التي التزمت بالقرار</th> <th>البلديات التي لم تلتزم بالقرار</th> </tr> </thead> <tbody> <tr> <td>حاصبيا، الفريديس، عين كفر زبد، كفر زبد، قاع الريم، جديتا، رحبة، نحاء، الجاهلية، عماطور، بلدات إقليم الخروب، حومال، عين غنوب</td> <td>المنارة، عندقت</td> </tr> </tbody> </table>	البلديات التي التزمت بالقرار	البلديات التي لم تلتزم بالقرار	حاصبيا، الفريديس، عين كفر زبد، كفر زبد، قاع الريم، جديتا، رحبة، نحاء، الجاهلية، عماطور، بلدات إقليم الخروب، حومال، عين غنوب	المنارة، عندقت																																																					
البلديات التي التزمت بالقرار	البلديات التي لم تلتزم بالقرار																																																								
حاصبيا، الفريديس، عين كفر زبد، كفر زبد، قاع الريم، جديتا، رحبة، نحاء، الجاهلية، عماطور، بلدات إقليم الخروب، حومال، عين غنوب	المنارة، عندقت																																																								
- متابعة تطبيق الإجراءات الأمنية والوقائية المطلوبة في المطار وعلى المرافئ والمعابر الحدودية. - التبليغ عن الحالات المسجلة في مختلف الأفضية والحالات في الحجر المنزلي.																																																									
- التبليغ عن إقفال محافظة بعلبك - الهرمل لجميع المؤسسات في بعلبك من تاريخ 2020/10/31 لغاية 2020/11/08 مع التزام المطاعم بنسبة 50% من قدرتها الاستيعابية مع إمكانية الإقفال الكامل في حال ارتفاع عدد الإصابات بفيروس كورونا - التبليغ عن نسبة الالتزام بقرار التعبئة العامة في المحافظات التي جاءت على النحو التالي خلال الـ 24 ساعة المنصرمة:	المديرية العامة لأمن الدولة																																																								
<table border="1"> <thead> <tr> <th>بيروت</th> <th>الجنوب</th> <th>الشمال</th> <th>عكار</th> <th>البقاع</th> <th>النيبية</th> <th>بعلبك الهرمل</th> <th>جبل لبنان</th> </tr> </thead> <tbody> <tr> <td>28%</td> <td>52%</td> <td>50%</td> <td>40%</td> <td>90%</td> <td>90%</td> <td>10%</td> <td>45%</td> </tr> </tbody> </table>	بيروت	الجنوب	الشمال	عكار	البقاع	النيبية	بعلبك الهرمل	جبل لبنان	28%	52%	50%	40%	90%	90%	10%	45%																																									
بيروت	الجنوب	الشمال	عكار	البقاع	النيبية	بعلبك الهرمل	جبل لبنان																																																		
28%	52%	50%	40%	90%	90%	10%	45%																																																		

وزارة الأشغال العامة والنقل

مطار رفيق الحريري الدولي (خلال الـ 24 ساعة المنصرمة)

الرحلات القادمة	الرحلات المغادرة
عدد الرحلات	40
عدد الوافدين	4322
عدد الرحلات القادمة	41
عدد المغادرين	3550

المرافئ (خلال الـ 24 ساعة المنصرمة)

المرافئ	السفن القادمة	السفن المغادرة
العدد	قائمة من الحمولة	الوجهة
1	بور سعيد	الحمولة
1	مارساكسلوك	الحمولة
		مالطا
		فارغة
2		1

قرارات / إجراءات عامة

- صدر عن اجتماع لجنة متابعة التدابير والإجراءات الوقائية لفيروس كورونا بتاريخ 2020/10/30 التوصيات التالية:
 - الطلب من أصحاب المستشفيات الخاصة تخصيص 10% من الأسرة العادية و20% من أسرة العناية الفائقة لمرضى كورونا وذلك خلال مدة لا تتخطى الأسبوع الواحد وفي حال المخالفة يصار إلى تطبيق التدابير التالية:
 - توجيه كتب إلى الجهات الضامنة لعدم إعطاء موافقة استشفاء.
 - تخفيض تصنيف المستشفيات الخاصة.
 - الطلب من وزارة العدل إعطاء إستشارة قانونية حول إمكانية وضع اليد على المستشفى الخاص أو إقفاله ضمن شروط التعبئة العامة.
 - الطلب من وزارة الداخلية والبلديات منع التجول بين الساعة التاسعة مساءً والخامسة فجراً على كافة الأراضي اللبنانية.
 - الطلب من وزارة الداخلية والبلديات ووزارة السياحة منع الحفلات الخاصة والعامة والمناسبات الاجتماعية على أنواعها في المطاعم والصالونات
 - حث كافة المواطنين لعدم التجمع في الأماكن الخاصة وعدم إقامة التجمعات العائلية لأكثر من 6 أشخاص.
 - تفعيل خطة الإقفال HEAT MAP في المناطق لتضم بيروت وضواحيها وفقاً لمعايير إقفال الشوارع والأحياء والمجمعات

المختبرات التي لم تلتزم بالإجراءات المعتمدة من قبل وزارة الصحة العامة حول المعلومات المطلوب تسجيلها للحالات المصابة خلال الـ 24 ساعة المنصرمة

المختبرات التي لم تحدد القضاء (خلال الـ 24 ساعة المنصرمة)

عدد الحالات الإيجابية دون تحديد القضاء	المختبرات / المستشفيات
158	مختبر INOVIE - الفياضية
180	مختبر الهادي - حارة حريك
3	مستشفى الجامعة الأميركية
6	مستشفى رزق
3	مطار بيروت الدولي
1	مستشفى بهمن
1	القلب الأقدس

المختبرات التي لم تحدد مكان السكن (خلال الـ 24 ساعة المنصرمة)

عدد الحالات الإيجابية دون تحديد مكان السكن	المختبرات / المستشفيات
12	مستشفى الجامعة الأميركية
8	المشرق
183	مختبر الهادي - حارة حريك
6	الرسول الأعظم
6	مستشفى رزق
1	مستشفى راغب حرب
8	مستشفى جبل لبنان
7	مستشفى القلب الأقدس
3	مطار بيروت الدولي
2	مستشفى بهمن
2	المستشفى العسكري / العدلية
1	مختبر عقيقي وبولس
1	مستشفى حمود / صيدا
1	المستشفى المركزي في الشمال

المختبرات التي لم تحدد رقم الهاتف (خلال الـ 24 ساعة المنصرمة)

عدد الحالات الإيجابية دون تحديد رقم الهاتف	المختبرات / المستشفيات
2	مستشفى رزق
21	مختبر الهادي - حارة حريك

مخالفات قرارات التعبئة العامة

- عدم التزام بعض البلديات بقرارات وزارة الداخلية والبلديات المتعلقة بإقفال البلدات التي لديها خطر مرتفع لانتشار الوباء.
- تجمعات مطلية ومظاهرات.
- عدم الالتزام بالتدابير والإجراءات الوقائية المطلوبة في عدد من المحلات والأسواق (وضع الكمامة أو قناع الوجه، تعقيم اليدين، الحفاظ على المسافة الآمنة).
- عدم الالتزام بنسبة الـ 50% من الإشغال في عدد من المطاعم ومراكز ألعاب التسلية.
- تجمعات في مناسبات اجتماعية.
- عدم التزام المخالطين لحالات مؤكدة بإجراءات العزل المنزلي لحين صدور نتائج الفحوصات المخبرية.

عند الشعور بأية عوارض، الاتصال مباشرة على الرقم الساخن لوزارة الصحة العامة: 1214 أو 01/594459



« البسوا الكمامات خارج المنزل
« تجنبوا لمس الوجه
« غطوا الفم والأنف بالكوع المثلثي عند السعال
أو العطس



خلينا ملتزمين
حتى يندكر ما ينعاد



حافظوا على مسافة أمتة
1.5 متر على الأقل

التباعد
الجسدي

لائحة بالمختبرات المعتمدة من قبل وزارة الصحة العامة لإجراء فحوصات الـPCR

المختبرات الحكومية المؤهلة لإجراء التشخيص المخبري لفيروس كورونا بطريقة الـPCR-RT

المختبر	الموقع
مستشفى رفيق الحريري الجامعي RHHU	بيروت
مستشفى حلبا الحكومي	حلبا
مستشفى طرابلس الحكومي	طرابلس
مستشفى البترون الحكومي	البترون
مستشفى فتوح كسروان الحكومي (البوار)	كسروان
مستشفى نبيه بزّي الحكومي الجامعي	النبطية
مستشفى تبنين الحكومي	تبنين
مستشفى بنت جبيل الحكومي	بنت جبيل
مستشفى بعلبك الحكومي	بعلبك
مستشفى الرئيس الياس الهراوي الحكومي	زحلة

المختبرات الخاصة المؤهلة لإجراء التشخيص المخبري لفيروس كورونا بطريقة الـPCR-RT

المختبر	الموقع
AUBMC	مستشفى الجامعة الأميركية بيروت
Hôtel Dieu de France	مستشفى أوتيل ديو الجامعي بيروت
Laboratoires Rodolphe Mérieux (Université Saint-Joseph)	مختبرات رودولف ميرييو (الجامعة اليسوعية - المتحف) بيروت
George-Saint UMC Hospital	مستشفى القديس جاورجيوس الجامعي بيروت
General Makassed Hospital	مستشفى المقاصد بيروت
LAU Medical Center - Rizk Hospital	مستشفى رزق الجامعي بيروت
CHU - Geitawi Libanais Hospital	مستشفى اللبناني الجعيتاوي الجامعي بيروت
Hôpital Notre-Dame du Rosaire	مستشفى الوردية بيروت
Doctors' Center	مختبر مركز الأطباء بيروت
Fontana Laboratories	مختبر فونتانا (الحمرا) بيروت
General Security Laboratories	مختبر الأمن العام (العدلية) بيروت
Ghorra-Jabre Laboratories	مختبرات جبر و غرة بيروت
Saint Marc Medical & Diagnostic Center	مختبر مارك السان بيروت
Laboratoire Moderne (Modern Lab.- Berjaoui)	المختبرات الحديثة الغبيري
Sahel General Hospital (SGH)	مستشفى الساحل الغبيري
Al Zahraa Hospital	مستشفى الزهراء الجامعي الغبيري
Al Rassoul Al Aazam Hospital	مستشفى الرسول الأعظم برج البراجنة
Bahman Hospital	مستشفى بهمن حارة حريك
National Diagnostic Services Company (NDSC)	مختبر ناشيونال دياغنوستك سيرفس كومباني حارة حريك
Center Diagnostic Medical	مختبر الدكتور محمود عثمان - مركز التحاليل الطبية المرجبة
ADC (Center Diagnostic American)	مختبر أميريكين دياغنوستك سنتر الجناح
Mount Lebanon Hospital	مستشفى جبل لبنان بعيدا
Hadath - George-Saint Hôpital	مستشفى السان جورج الحدث بعيدا
Laboratory Al Hadi	مختبر الهادي بعيدا
INOVIE	مختبر Liban- بعيدا
Sacré - Coeur Hôpital	مستشفى قلب يسوع الحازمية
Clinigene	مختبر كلينيجان الحازمية
Dr. Samir Serhal Hospital	مستشفى سرحال المتن
Life for Trans medical	مختبر ترانسيميديكال فور اليف المتن
Haroun Hospital	مستشفى هارون الزلقا
Bellevue Medical Center (BMC)	مستشفى بلفو المنصورية
Haykal Albert Hôpital	مستشفى هيكل الكورة
Centre Hospitalier du Nord (CHN)	الاستشفائي الشمال مركز زغرنا
Mazloum Hospital	مستشفى المظلوم طرابلس
Al Mounla Hospital	مستشفى المنلا طرابلس
Nini Hospital	مستشفى النيني طرابلس
LMSE	مختبر ميكروبيولوجيا الصحة والبيئة، المعهد العالي للدكتوراه، الجامعة اللبنانية طرابلس
Secours des Dame-Notre - CHU	مستشفى سيدة المعونات الجامعي جبيل
Boulos & Akiki Lab	مختبر عققي وبولس جبيل
Wakim Centre Médical	مختبر واكيم جونية
Hospital Wzein Ain	مستشفى عين وزين الشوف

UMC Hospital Hammoud	مستشفى حمود الجامعي	صيدا
Al Karim Medical Laboratory (KML)	مختبر الكريم	صيدا
Hospital Harb Ragheb Sheikh	مستشفى الشيخ راغب حرب	النبطية
SDC (Center Diagnostic Sabbah)	مختبر الصباح	النبطية
Jabal Amel Hospital	مستشفى جبل عامل	صور
Mashrek Diagnostic Center (MDC)	مختبر المشرق	صور
Hospital University Dar Al Amal	مستشفى دار الأمل الجامعي	بعلبك
Hospital General Khoury	مستشفى خوري	زحلة
MCC (Center Care Medical)	مختبر ميديكال كير سنتر	زحلة

مختبرات المستشفيات العسكرية

Hôpital Central Militaire	المستشفى العسكري المركزي في بيروت	بيروت
---------------------------	-----------------------------------	-------

المختبرات المؤهلة لأخذ عينات "المسحات الأنفية" بطريقة Drive-Thru

Medical Diagnostic Treatment Center (MDTC)	مختبر ميديكال دياغنوستك تريمانت سنتر (الحمراء)	بيروت
ALS CIC SAL Med-Lab	مختبر ميد لاب الحمراء – الجفینور	بيروت
Itani Medical Laboratories	مختبرات عيتاني	بيروت
ABC Laboratories	مختبر أ ب سي	الأشرفية
Mouawad Medical Laboratory	مختبرات معوّض الطبية	الشيح
Rihan Medical Center	مختبرات الشياح (د. فؤاد ریحان)	الشيح
Lab Expert	مختبر إكسپيرت لاب	المنصورية
LAB Life	مختبر لايف لاب	بعلبك
Rayyak Hospital	مستشفى رياق	رياق