

غرفة العمليات الوطنية لإدارة الكوارث - السراي الحكومي الكبير
التقرير اليومي حول COVID-19



وقت صدور التقرير: 19:00

تقرير رقم: 119

التاريخ: الأربعاء 15 تموز 2020

1049 حالة نشطة (Active Cases)	
988 حالة في العزل المنزلي	61 حالة استشفاء
	47 حالة متوسطة
	14 حالة في العناية الفائقة

لبنان	عالمياً	
2542	13,530,584	عدد الإصابات الإجمالي
38	582,784	عدد الوفيات
1.49 %	4,3 %	نسبة الوفيات
1455	7,902,235	عدد حالات الشفاء

ملاحظة: آخر تحديث للمعلومات 6:00 pm

المرجع: المعلومات الصادرة عن وزارة الصحة العامة

2542 حالة تم تسجيلها منذ 2020/2/21	
707 وافدين	1835 مقيمين

91 حالة جديدة	
23 وافدين	68 مقيمين

189,604

2595

1353

38 حالة وفاة
1455 حالة شفاء

مجموع فحوصات كورونا منذ 2020/2/21

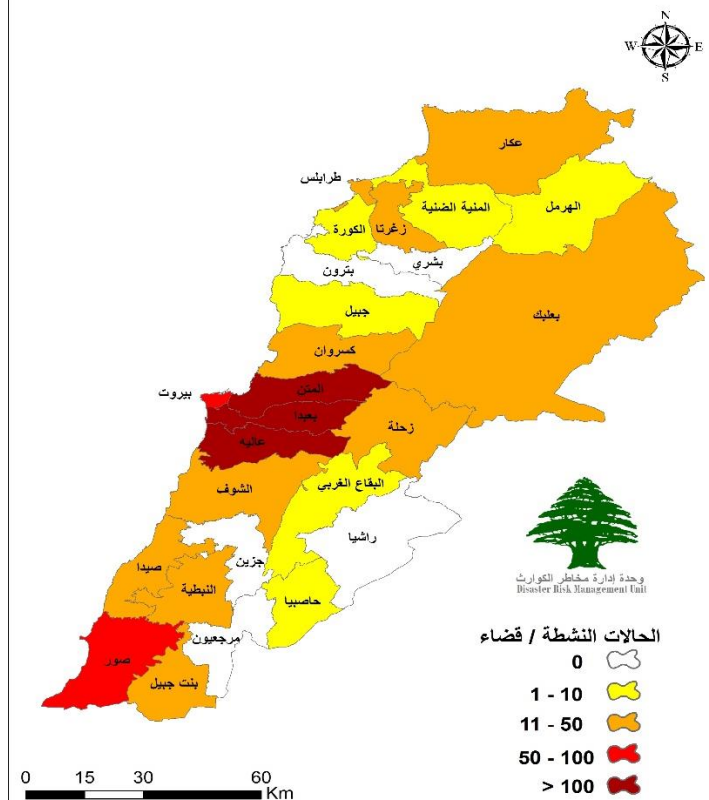
عدد فحوصات كورونا للمقيمين في المختبرات خلال الـ 24 ساعة المنصرمة

عدد فحوصات كورونا للوافدين في المطار خلال الـ 24 ساعة المنصرمة

توزع الحالات النشطة حسب الأقسية

التوزع اليومي للإصابات حسب المناطق

القضاء	البلدة	العدد	مقيم/وافد
بيروت	عين المريسة	1	وافد
	المزرحة	1	مقيم
	رامس النبع	1	مقيم
بعيدا	برج اليراجنة	5	مقيم
	الحدث	2	مقيم
	بئر حسن	1	مقيم
	رأس المتن	1	وافد
	الغنياح	1	مقيم
	المريجة	1	مقيم
	حارة حريك	1	مقيم
	قيد التحق	21	مقيم
المتن	جديده المتن	4	مقيم
	يقديا	1	وافد
	الغفار	1	مقيم
	المنصورية	1	مقيم
الشوف	بعقلين	1	وافد
	حريفة	1	وافد
	جدرا	1	مقيم
	مزبود	1	مقيم
	وادي الزينة	1	مقيم
عقبة	حي السلم	7	مقيم
	شويكات الحمروسية	2	مقيم
	يشامون	1	مقيم
	حرمون	1	مقيم
كسروان	عين الدلبة	1	وافد
	دليتا	1	مقيم
طرابلس	المعيا	1	وافد
بعلبك	الطبية	1	مقيم
صيدا	العازية	2	وافد
	الزرارية	1	مقيم
صور	النايلة	1	مقيم
	وادي جيلو	3	وافد
	صديقين	2	وافد
	طورا	2	وافد
	الحوض	2	وافد
التيبة	برج الشمالي	1	وافد
ينت جبيل	الأصنار	1	وافد
	حاريس	1	وافد
	خربة سلم	1	مقيم
قيد التحق		11	مقيم/وافد
المجموع		91	

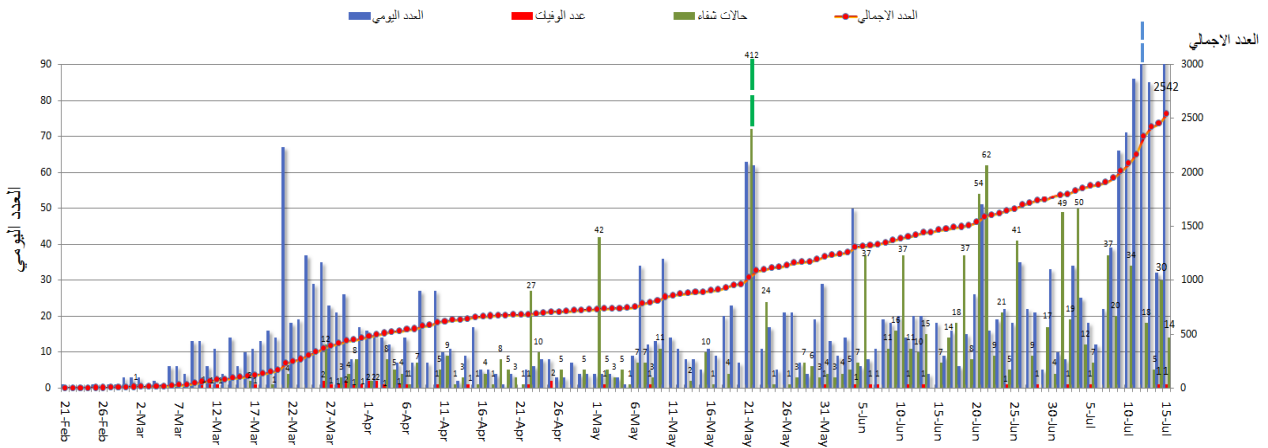


المرجع: المعلومات الصادرة عن وزارة الصحة العامة

يمكن الاطلاع على التقرير وكافة التعاميم الرسمية الصادرة على الرابط: drm.pcm.gov.lb

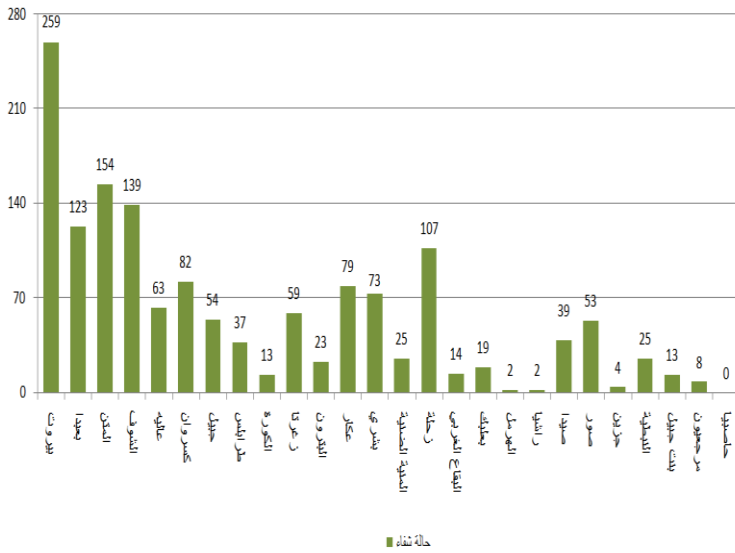
أو عبر وسائل التواصل الاجتماعي @DRM_Lebanon

المنحنى الوبائي حسب العدد اليومي للإصابات

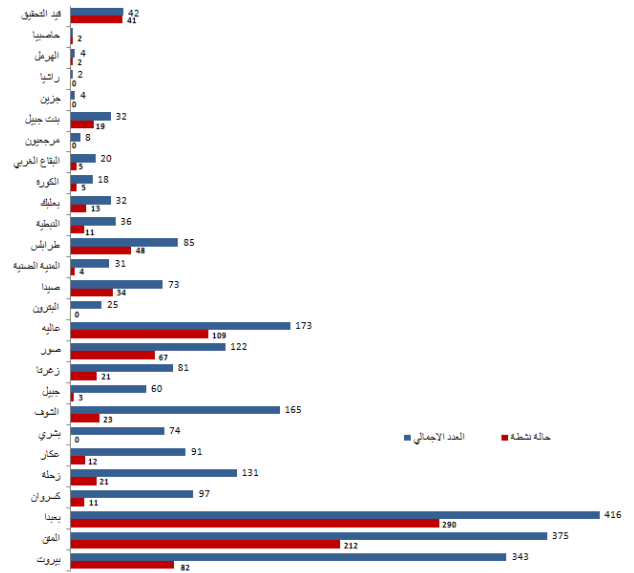


المرجع: المعلومات الصادرة عن وزارة الصحة العامة

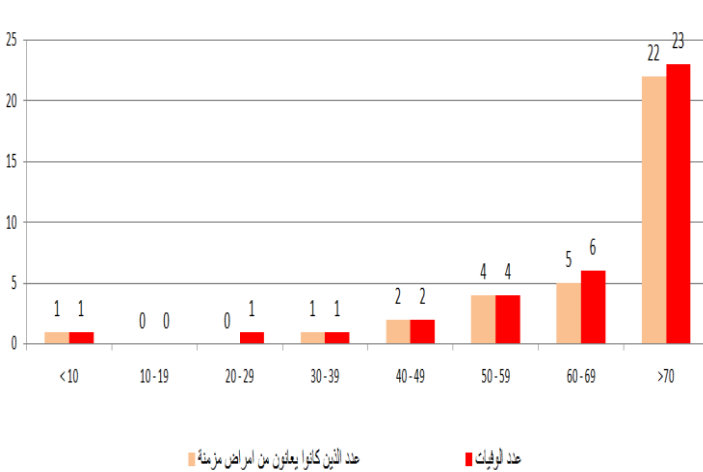
توزع حالات الشفاء حسب الأفضية



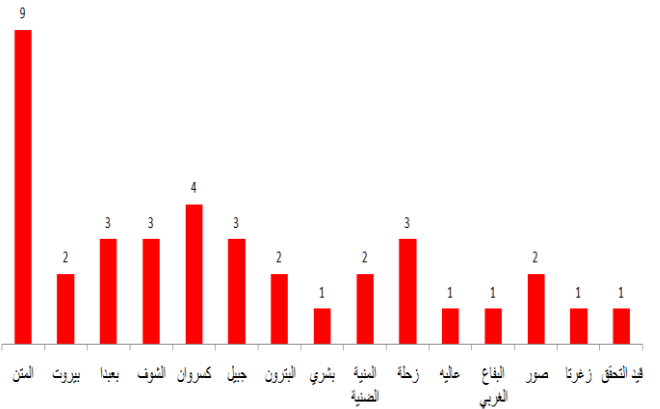
توزع الحالات الإجمالية والحالات النشطة حسب الأفضية



توزع الوفيات حسب الفئة العمرية



توزع الوفيات حسب الأفضية

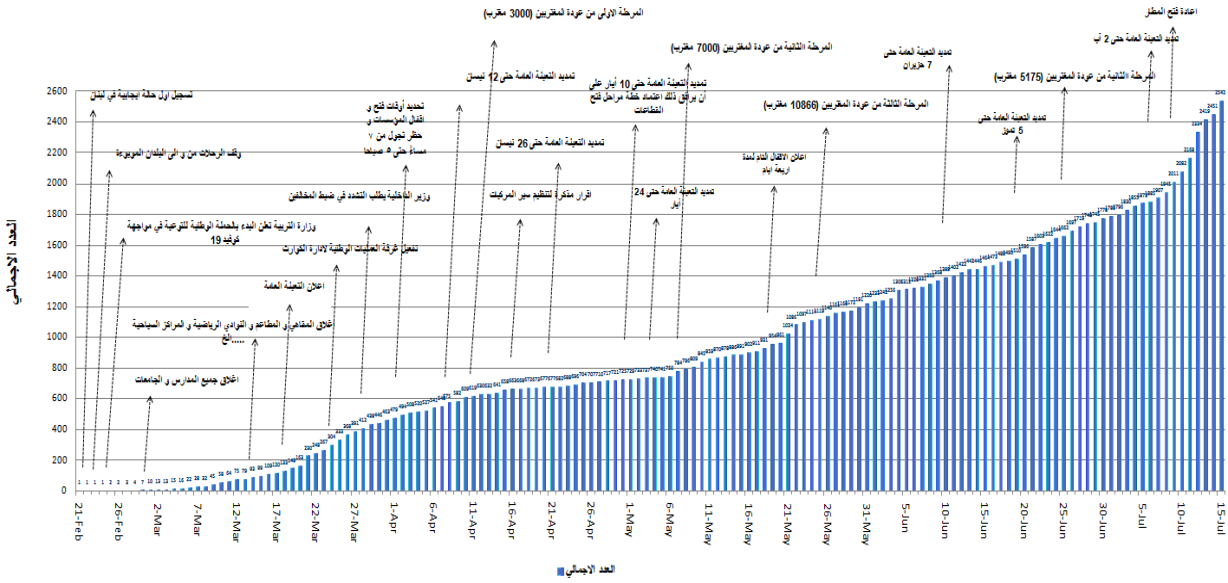


المرجع: المعلومات الصادرة عن وزارة الصحة العامة

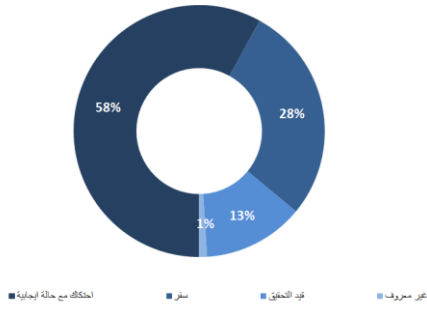
يمكن الاطلاع على التقرير وكافة التعاميم الرسمية الصادرة على الرابط: drm.pcm.gov.lb

أو عبر وسائل التواصل الاجتماعي @DRM_Lebanon

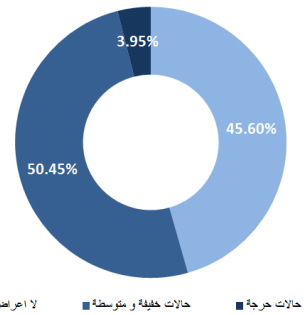
التسلل الزمني للقرارات بحسب العدد الإجمالي للحالات



طريقة التعرض للعدوى بالفيروس

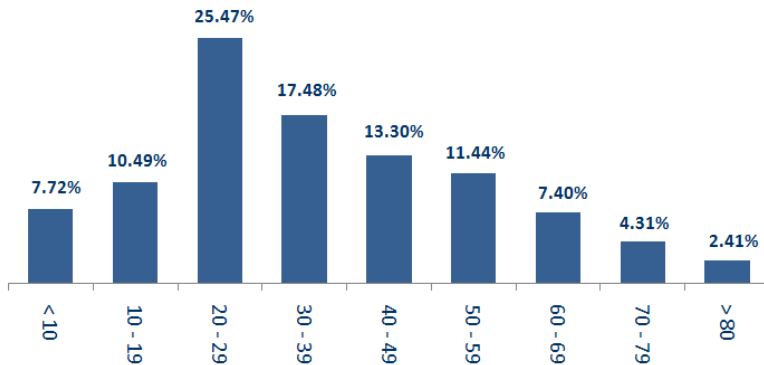


توزع الحالات حسب الوضع الصحي

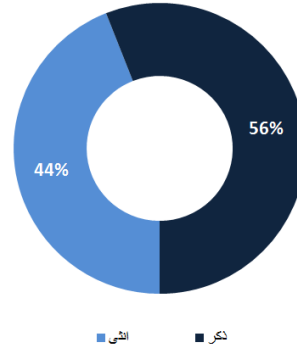


المرجع: المعلومات الصادرة عن وزارة الصحة العامة

توزع الحالات حسب الفئة العمرية



توزع الحالات حسب الجنس



المرجع: المعلومات الصادرة عن وزارة الصحة العامة

يمكن الاطلاع على التقرير وكافة التعاميم الرسمية الصادرة على الرابط: drm.pcm.gov.lb

أو عبر وسائل التواصل الاجتماعي @DRM_Lebanon

الصليب الأحمر اللبناني

30218 (370 فصفاً جديداً)	عدد فحوصات PCR التي تم نقلها إلى المختبرات	0	عدد مراكز الإسعاف الإضافية الجاهزة للاستجابة	47	عدد مراكز الإسعاف التي تستجيب	2646 (9 حالات جديدة)	عدد الحالات التي تم نقلها إلى المستشفيات
166	عدد المتطوعين المدرّبين على نقل فحوصات PCR	1444	عدد المسعفين المدرّبين	8353 (22 متدرباً جديداً)	عدد المتدربين على إعداد خطط استجابة محلية	64021 (165 مستفيداً جديداً)	عدد المستفيدين من حلقات التوعية حول COVID-
967	عدد المتطوعين الجامعيين المدرّبين على إجراءات الوقاية في الشركات	217	عدد المتطوعين الجامعيين المدرّبين على إقامة حلقات توعية	550	عدد متطوعي الصليب الأحمر المدرّبين على التوعية	8133 (22 متدرباً جديداً)	عدد المتدربين على إدارة مراكز الحجر الصحي
3584 (15 مستفيداً جديداً)	عدد المستفيدين من المنصات الإلكترونية التتقيفية حول الفيروس (جديدة)	42119 (136 مجموعة معدات جديدة)	عدد المعدات التي تم توزيعها	1206234	عدد الملصقات والمنشورات التي تم توزيعها	361	عدد المرافق التي تمّ تعقيمها

الأجهزة العسكرية والأمنية

المهام	الجهة
- تسيير دوريات راجلة ومدولية لتنظيم اكتظاظ المواطنين وتفريق التجمعات. - توزيع حصص غذائية على العائلات الأكثر فقراً في مختلف المناطق اللبنانية عبر مكتب التعاون العسكري المدني CIMIC. - إقامة حواجز ظرفية وتفريق تجمعات في مختلف المناطق اللبنانية.	الجيش
- مؤازرة البلديات في عزل مبنى في نهر الموت مخصص لسكن عمال شركة رامكو، وعزل مرآب بلدية بيروت في منطقة الكرنيتينا حيث تم عزل الحالات الإيجابية بين عمال شركة التنظيفات. - تسطير محاضر بحق المخالفين لقرارات التبعية العامة:	المديرية العامة لقوى الأمن الداخلي
عدد المحاضر التي تم تسطيرها بحق المخالفين لقرار وضع الكمامة منذ 2020/5/29	مجموع المحاضر التي تم تنظيمها بحق المخالفين لقرارات التبعية العامة منذ 2020/3/8
2887 (20 محضراً جديداً)	50121
- تطبيق الإجراءات الأمنية والوقائية المطلوبة في المطار وعلى المرافئ والمعايير الحدودية. - تقصي ومتابعة الحالات المشتبه بها والإيجابية والحالات في الحجر المنزلي للمقيمين والوافدين.	المديرية العامة للأمن العام
- تقصي ومتابعة الحالات المشتبه بها والإيجابية والحالات في الحجر المنزلي للمقيمين والوافدين. - التبليغ عن نتائج الفحوصات التي تجرى للمخالطين والحالات المشتبه بها.	المديرية العامة لأمن الدولة
- تعقيم عدد من الأماكن العامة والخاصة والقطاعات الحيوية ومراكز إجراء فحوصات الـ PCR ضمن الأفضية في مختلف المحافظات اللبنانية. - تأمين الجهوزية للتدخل عند الضرورة (427 عنصراً مدرّباً على عمليات نقل المصابين بفيروس كورونا المستجد، و69 سيارة إسعاف جاهزة لنقل الحالات المصابة بالفيروس).	المديرية العامة للدفاع المدني

وزارة الأشغال العامة والنقل

- مراقبة تطبيق التعاميم التي صدرت عن المديرية العامة للطيران المدني المتعلقة بالإجراءات الواجب التقيد بها من قبل الوافدين إلى لبنان والمتواجدين في المطار من مسافرين وعاملين ابتداء من 2020/7/1 (للاطلاع على الإجراءات بالتفصيل، الدخول إلى الموقع الإلكتروني المذكور أدناه).

مطار رفيق الحريري الدولي (خلال الـ 24 ساعة المنصرمة)

الرحلات القادمة	الرحلات المغادرة
عدد الرحلات	عدد الرحلات
عدد الوافدين	عدد المغادرين
22	23
2520	1286

المرافئ (خلال الـ 24 ساعة المنصرمة)

المرفأ	دخول	مغادرة
العدد	البلد/الجهة	العدد
مرفأ بيروت	1	إيطاليا
مرفأ طرابلس	1	الإسكندرية
	1	مرفأ بيروت
المجموع	3	1

يمكن الاطلاع على التقرير وكافة التعاميم الرسمية الصادرة على الرابط: drm.pcm.gov.lb

أو عبر وسائل التواصل الاجتماعي @DRM_Lebanon

قرارات عامة

- صدر عن اللجنة الوطنية لمتابعة التدابير والإجراءات الوقائية لمواجهة فيروس كورونا بتاريخ 2020/7/13 توصيات بناء على توجيهات اللجنة الوزارية للتشدد بالتدابير والإجراءات لمنع انتشار الفيروس، حيث تقرر:
 - أن تقوم وزارة الصحة العامة بتقييم الحالة الصحية لكل الوافدين الذين ثبتت إصابتهم بالفيروس اعتباراً من 2020/7/1 وتحديد الحالات المعدية والتشدد في متابعتهم بالتنسيق مع الجهات المعنية.
 - أن تكلف وزارة الداخلية والبلديات اللجنة الفرعية لإدارة الأزمات متابعة تجهيز البدء بتشغيل 8 مراكز للحجر الصحي معتمدة من قبل اللجنة الوطنية وذلك ابتداء من 2020/7/20.
 - أن تقوم وزارة الأشغال العامة والنقل ووزارة الخارجية والمغتربين بالتعميم على الوافدين إلى لبنان الإجراءات المعتمدة لإجراء الفحوصات وفترة العزل المطلوبة.
 - أن تتشدد قوى الأمن الداخلي في ضبط مخالفات عدم وضع الكمامة أو قناع الوجه وتوقيف الأشخاص الذين يتسببون بسبب عدم التزامهم بالإجراءات والتدابير الصحية بانتشار الفيروس وإحالتهم إلى القضاء، بالإضافة إلى مؤازرة وزارة السياحة في إغلاق المؤسسات السياحية التي لا تلتزم بالتدابير الوقائية المعتمدة.
 - منع تقديم النراجيل في مختلف المؤسسات السياحية والمطاعم والمقاهي.
 - أن تقوم كل الوزارات والإدارات التابعة لها بوضع التعليمات حول التدابير والإجراءات الوقائية لفيروس كورونا في أماكن ظاهرة للعموم.
 - أن تكلف مجموعة عمل مصغرة العمل على وضع مسودة خطة لاحتواء وتخفيف المخاطر في القطاع الصحي.
- ملاحظة: يمكن الاطلاع على التوصيات الكاملة على الرابط الإلكتروني www.drm.pcm.gov.lb

- بناء على ارتفاع عدد الإصابات بوباء كورونا والظروف المحيطة بهذا التزايد، أقرت اللجنة الوزارية المعنية برئاسة رئيس مجلس الوزراء مجموعة قرارات وتوجيهات لرفع مستوى التدابير والتشدد بالإجراءات الأيالة لمنع انتشار الفيروس:
 - وضع غرامات على المخالفين وفقاً للقوانين والأنظمة المرعية الإجراء، حيث تم إقرار تغريم المخالفين للحجر الصحي والمخالطين الذين لا يلتزمون بالحجر الصحي ما بين الـ 48 ساعة إلى الـ 72 بغرامة مالية تتراوح ما بين الـ 600 ألف والـ 5 مليون ليرة لبنانية، وتغريم من لا يلتزم بوضع الكمامة في كل المؤسسات العامة والخاصة والاستشفائية وغيرها بـ 50 ألف ليرة لبنانية.
 - توفير أماكن حجر للعمال الأجانب، بالتنسيق مع الجهات الأمنية.
 - توفير أماكن إلزامية للمصابين في المراكز المخصصة لهم، بوجود أو عدم وجود عوارض في مستشفيات المحافظات.
 - التشدد مع أصحاب المطاعم والمقاهي للالتزام بتوجيهات وزارة الصحة واللجنة الفنية المتابعة لفيروس كورونا، حرصاً منهم على سلامة روادها واستمرارية العمل.

مخالفات قرارات التبعية العامة

- تجمعات مطلبية ومظاهرات وقطع طرقات وأعمال شغب.
- عدم التزام المطاعم والمقاهي بالمسافة الآمنة بين الأشخاص.
- تقديم النرجيلة في بعض المقاهي والمطاعم خلافاً للتدابير الوقائية.
- عدم الالتزام بالتدابير والإجراءات الوقائية المطلوبة في الأسواق (وضع الكمامة، تعقيم اليدين، الحفاظ على المسافة الآمنة).
- تجمعات أمام المصارف ومحلات الصرافة ومكاتب تحويل الأموال وماكينات الصراف الآلي من دون الالتزام بالتدابير الوقائية.
- تجمعات في الأحياء وعلى الشواطئ والأرصفة البحرية دون الالتزام بالتدابير الوقائية.
- تجمعات في المناسبات الاجتماعية دون الالتزام بالتدابير الوقائية.
- عدم التزام المخالطين لحالات مؤكدة بإجراءات العزل المنزلي لحين صدور نتائج الفحوصات المخبرية.

عند الشعور بأية عوارض، الاتصال مباشرة على الرقم الساخن لوزارة الصحة العامة: 1214 أو 01/594459

يمكن الاطلاع على التقرير وكافة التعاميم الرسمية الصادرة على الرابط: drm.pcm.gov.lb

أو عبر وسائل التواصل الاجتماعي @DRM_Lebanon



خلينا ملتزمين حتى ينذكر ما ينعاد

حافظوا على مسافة أمنة



التباعد
الجسدي

الوقاية



◀ البسوا الكمامات خارج المنزل

◀ تجنبوا لمس الوجه

◀ غطوا الفم والأنف بالكوع المثنى عند السعال
أو العطس

◀ اغسلوا أيديكم لمدة عشرين ثانية على الأقل

◀ عقموا مشربياتكم قبل حفظها في المنزل
أو استعمالها



النظافة



◀ التزموا بكافة تعاميم وزارة الصحة العامة الصادرة تباعاً